



T.C.

Gebze Kaymakamlığı

Gebze Halk Eđitimi Merkezi

Müdürlüğü

2024 - 2028

STRATEJİK PLANI



" Halk eğitimin amacı toplum kadar geniş hayat kadar çeşitlidir. Bu manada halk eğitim bir lüks değildir. Bireylerin toplumsal mutluluğu için yerine getirilmesi gereken bir hizmettir. "

Mustafa Kemal ATATÜRK

Kurum Bilgileri

İli: Kocaeli		İlçesi: Gebze	
Adres:	Osman Yılmaz Mah, Barbaros Cad 616 sokak no:4	Coğrafi Konum (link):	40°47'40.9"N 29°25'03.0"E 40.794691, 29.417490
Telefon Numarası:	0 2626 641 16 40	Faks Numarası:	0262 641 51 66
e- Posta Adresi:	174166@meb.k12.tr	Web adresi:	http://gebzehm.meb.k12.tr/
Kurum Kodu:	174166	Öğretim Şekli:	Tam Gün/Tam Yıl



SUNUŞ

Kamu Kurumlarının orta ve uzun vadeli amaçlarını, temel ilke ve politikalarını, hedef ve önceliklerini, performans ölçütlerini, bunlara ulaşmak için izlenecek yöntemler ile kaynak dağılımlarını içeren planlarını ilgili mevzuat çerçevesinde geleceğe ilişkin misyon ve vizyonlarını oluşturmak, stratejik amaçlar ve ölçülebilir hedefler saptamak, performanslarını önceden belirlenmiş olan göstergeler doğrultusunda ölçmek ve bu sürecin izleme ve değerlendirmesini yapmak amacıyla

katılımcı yöntemlerle stratejik plan hazırlamalarını hükme bağlayan 5018 Sayılı Kamu Mali Yönetimi ve Kontrol Kanunu 10 ARALIK 2003 tarihinde kabul edilerek 24 ARALIK 2003 tarih ve 25326 Sayılı Resmi Gazetede yayımlanmış ve 22 ARALIK 2005 tarihinde kabul edilen 5436 sayılı Kamu Mali Yönetimi ve Kontrol Kanunu ile Bazı Kanun ve Kanun Hükmünde Kararnamelerde Değişiklik Yapılması Hakkında Kanun ile bazı maddeleri değiştirilerek 1 OCAK 2006 tarihinde tüm hükümleri ile yürürlüğe girmiştir.

5018 Sayılı Kanun kapsamındaki kamu idarelerinin stratejik planlarını hazırlaması için uygulamaları gereken yöntemleri içeren “ Kamu İdarelerinde Stratejik Planlamaya İlişkin Usul ve Esaslar Hakkında Yönetmelik “ 26 MAYIS 2006 tarih ve 26179 sayılı Resmi Gazetede yayımlanarak yürürlüğe girdiğinden ülkemizde stratejik planlama süreci başlatılmıştır.

Günümüzün çok hızlı teknolojik gelişmeleri altında Gebze Halk Eğitimi Merkezi olarak, sürekli değişen ve gelişen ortamlarda çağın gerekleri ile uyumlu bir eğitim öğretim anlayışını sistematik bir şekilde devam ettirebilmemiz, belirlediğimiz stratejileri en etkin şekilde uygulayabilmemiz ile mümkün olacaktır. Merkezimizce hazırlanan ve 2024 - 2028 yıllarını kapsayan stratejik planın sorunların çözülmesinde bir rehber olarak kullanılması amaçlanmaktadır.

Kapsamlı ve özgün bir çalışmanın sonucu olarak adım adım oluşturulan bu plan, Merkezimizin gelişen teknolojiye ve çağa uyum sağlamak ve gelişmek açısından olması gereken doğrultusunu, doğrularını ve tercihlerini kapsamaktadır.

2024 - 2028 stratejik planın hazırlanmasında her türlü özveriyi gösteren ve sürecin tamamlanmasına katkıda bulunan birim yöneticilerine teşekkür ediyor, bu planın uygulanması ile merkezimizin daha kaliteli ve çağdaş eğitime bir adım daha yaklaştırarak benimsemiş olduğumuz misyona, yine belirlemiş olduğumuz vizyonumuz ile ulaşacağımıza olan inancımı tazeliyor, idari personelimize öğretmenlerimize, memur, hizmetli ve kursiyerlerimize başarılar diliyorum.

Mustafa AYDIN

Kurum Müdürü

İÇİNDEKİLER

1. GİRİŞ VE STRATEJİK PLANIN HAZIRLIK SÜRECİ

- 1.1. Strateji Geliştirme Kurulu ve Stratejik Plan Ekibi
- 1.2. Planlama Süreci

2. DURUM ANALİZİ

- 2.1. Kurumsal Tarihçe
- 2.2. Uygulanmakta Olan Planın Değerlendirilmesi
- 2.3. Mevzuat Analizi
- 2.4. Üst Politika Belgelerinin Analizi
- 2.5. Faaliyet Alanları ile Ürün ve Hizmetlerin Belirlenmesi
- 2.6. Paydaş Analizi
- 2.7. Kuruluş İçi Analiz
 - 2.7.1. Teşkilat Yapısı
 - 2.7.2. İnsan Kaynakları
 - 2.7.3. Teknolojik Düzey
 - 2.7.4. Mali Kaynaklar
 - 2.7.5. İstatistik Veriler
- 2.8. Dış Çevre Analizi (Politik, Ekonomik, Sosyal, Teknolojik, Yasal ve Çevresel Çevre Analizi -PESTLE)
- 2.9. Güçlü ve Zayıf Yönler ile Fırsatlar ve Tehditler (GZFT) Analizi
- 2.10. Tespit ve İhtiyaçların Belirlenmesi

3. GELECEĞE BAKIŞ

- 3.1. Misyon
- 3.2. Vizyon
- 3.3. Temel Değerler

4. AMAÇ, HEDEF VE STRATEJİLERİN BELİRLENMESİ

- 4.1. Amaçlar
- 4.2. Hedefler
- 4.3. Performans Göstergeleri
- 4.4. Stratejilerin Belirlenmesi
- 4.5. Maliyetlendirme

5. İZLEME VE DEĞERLENDİRME

6. Tablo/Şekil/Grafikler/Ekler

İÇİNDEKİLER bölümünde sıralama yapılırken bu sayfadaki sıralama dikkate alınmalıdır.

1.GİRİŞ VE STRATEJİK PLANIN HAZIRLIK SÜRECİ

1.1 Strateji Geliştirme Kurulu ve Stratejik Plan Ekibi

Kurum Müdürü Kurumumuzun üst yöneticisidir. Kurum Müdürünün onayı ile Stratejik Plan çalışmalarını takip etmek, ekiplerden bilgi almak ve çalışmalarını yönlendirmek üzere “*Gebze Halk Eğitimi Merkezi Kurum Müdürlüğü Strateji Geliştirme Kurulu ve Stratejik Plan Ekibi*” kurulmuştur.

Tablo1: Gebze Halk Eğitimi Merkezi Strateji Geliştirme Kurulu

STRATEJİ GELİŞTİRME KURULU		
SIRA NO	ADI SOYADI	GÖREVİ
1	Mustafa AYDIN	Kurum Müdürü
2	Pınar ŞAHİN AVCI	Müdür Yardımcısı
3	Elif Seçil KARA	Öğretmen
4	Melek ALPAY	Okul Aile Birliği Başkanı
5	Seda DEMİR	Okul Aile Birliği Başkan Yardımcısı

Tablo2: Gebze Halk Eğitimi Merkezi Stratejik Plan Ekibi

STRATEJİK PLAN EKİBİ		
SIRA NO	ADI SOYADI	GÖREVİ
1	Pınar ŞAHİN AVCI	Müdür Yardımcısı
2	Hayriye ERLER	Usta Öğretici
3	Çağlayan YAVUZ	Öğretmen
4	Gönül KOCAMAZ	Usta Öğretici
5	Önder ÖZBİLEN	Memur

1.2. Planlama Süreci:

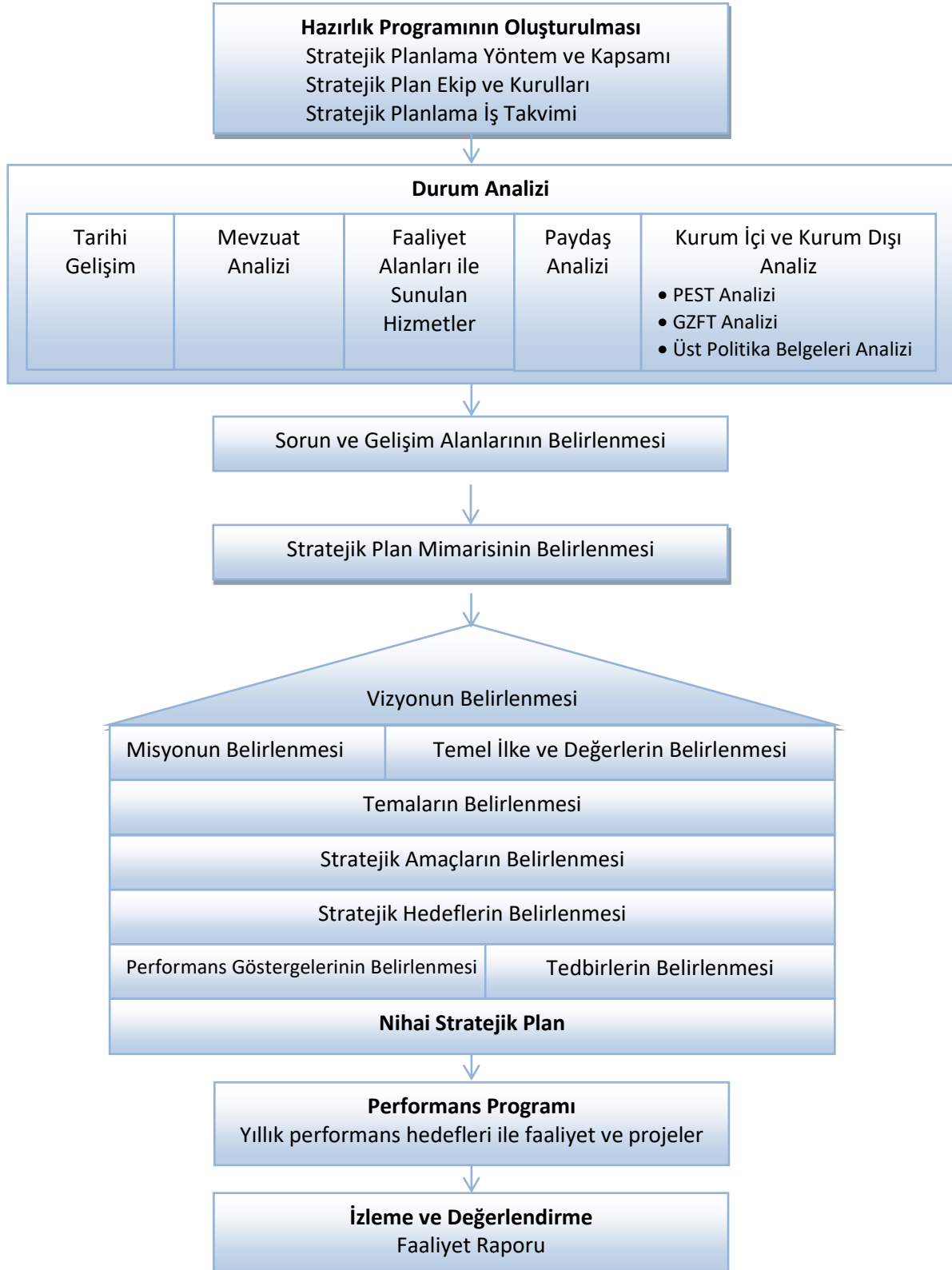
Millî Eğitim Bakanlığının 2013/26 No'lu Genelgesi gereği Stratejik Planlama Üst Kurulunun yaptığı ilk toplantıda ilçemizin Stratejik Planı'nın hazırlanmasında yapılacak işler konusunda planlama ve hazırlık çalışmaları görüşülmüş, Stratejik Planlama çalışmalarının doğrudan yürütmek üzere “**Gebze Halk Eğitimi Merkezi Stratejik Planlama Ekibi**” oluşturulmuştur. Çalışma grubu oluşturulmasında araştırma ve raporlaştırma süreçlerine hâkim, çalışmalara yeterli zamanı ayırabilen, farklı uzmanlık alanlarına sahip ve alanında bilgi birikime sahip özellikteki personel den seçilmiştir.

Gebze Halk Eğitimi Merkezi 2024-2028 Stratejik Planının hazırlanmasında T.C. Cumhurbaşkanlığı Strateji ve Bütçe Başkanlığı Kamu İdareleri İçin Stratejik Planlama Kılavuzu temel alınmıştır.

5018 sayılı kanunda stratejik plan, “kamu idarelerinin orta ve uzun vadeli amaçlarını, temel ilke ve politikalarını, hedef ve önceliklerini, performans ölçütlerini, bunlara ulaşmak için izlenecek yöntemler ile kaynak dağılımlarını içeren plan” olarak tanımlanmıştır. Müdürlüğümüzün 2024-2028 Stratejik Planı'nı hazırlanırken;

- Katılımcı,
- Yenilikçi,
- Çok yönlü,
- Hizmet ve paydaş esaslı,
- Diğer üst politika belgeleri ile de uyumlu bir yapıda olması amaçlanmıştır.

Tablo 3: Stratejik Plan Hazırlama Model



2. DURUM ANALİZİ

Durum analizi bölümünde kurumumuzun mevcut durumu ortaya konularak neredeyiz sorusuna yanıt bulunmaya çalışılmıştır.

Bu kapsamda Kurumumuzun kısa tanıtımı, kurum künyesi ve temel istatistikleri, paydaş analizi ve görüşleri ile Kurumumuzun Güçlü Zayıf Fırsat ve Tehditlerinin (GZFT) ele alındığı analize yer verilmiştir.

2.1.Kurumsal Tarihçe:

Gebze Halk Eğitimi Merkezi Müdürlüğü 1977 yılında Osmangazi İlköğretim Okulu binasında faaliyete geçmiştir. Kurucu Müdürü Fikret GÜVEN'dir. Gebze Halk Eğitimi Merkezinde sırasıyla 1980 yılında Mehmet EMİN İnönü İlköğretim Okulu binasında, Müdürün görevden ayrılmasından sonra Selahattin DEMİR İnönü İlköğretim binasında ve Eski Çarşıda kiralık bir ek binada hizmete devam etmiştir.1990 yılında hizmete giren Merkez Binada Bahattin YENİGÜN Müdürlük görevini devralmıştır. Kurum Müdürünün başka bir alana geçmesi nedeniyle bir dönem Müdür Başyardımcısı Celil ÇAĞLAR geçici olarak göreve devam etmiştir. 2006/2011 yılları arasında Özcan ÇAPUK, 30 Eylül 2011 Zihni AYDIN,2012 Özcan ÇAPUK ,2016'dan itibaren Mustafa AYDIN göreve devam etmektedir.

Bina ve bahçenin alanı 907 m2 dir. 2016 yılından itibaren doğalgaz ile çalışan kalorifer sistemi ile ısınmaktadır. Kurumda 8 atölye,2 sınıf, 5 idari oda, 1 öğretmen odası, 2 bilgisayar laboratuvarı, 1 çok amaçlı salon ile hizmet vermektedir. Bunun yanında Açık öğretim Ortaokul ve Lise işlemleri devam etmektedir.

Gebze Halk Eğitimi Müdürlüğü Ocak-2019 yılında döner sermaye işletmesi (DÖSE) açılarak Akşam Sanat Okulu olarak eğitim-öğretime devam etmektedir. Bununla birlikte Gebze Halk Eğitimi Merkezi Gençlik ve Spor Kulübü Derneği aynı tarihte kurulmuştur. Halk Eğitim Merkezimiz her kademedede ihtiyaç duyulan meslek dallarında bireylere gerekli bilgi, beceri ve davranış kazdırmak için ilgi, istek ve yetenekleri doğrultusunda ekonomik, kültürel ve toplumsal gelişimlerini destekleyici nitelikte çeşitli Çağın akışına ayak uyduran merkezimiz ülkemizin sayılı merkezleri arasında yerini almak amacı ile; aile ekonomisine katkıda bulunabilecek kurslardan tutun da iş istihdamı olabilecek her türlü kursu bünyesinde açmaya devam edecektir.

2.2. Uygulanan Stratejik Planın Değerlendirilmesi

Gebze Halk Eğitimi Merkezi Müdürlüğünün 2024-2028 Stratejik Planı; “Eğitim Öğretime Erişimin Artırılması, Eğitim Öğretimde Kalitenin Artırılması ve Kurumsal Kapasitenin Geliştirilmesi” temalarını içermektedir. Planda yer alan hedefleri gerçekleştirmek için belirlenen tedbir ve stratejilerin tamamına yakını uygulanmıştır. Plan dönemi tamamlanmamış olmasına rağmen performans göstergelerinin büyük çoğunluğunda, plan döneminin son performans yılı 2023 hedefine ulaşılmıştır

2024-2028 Stratejik Planımızdaki hedefler önceki plan dönemine benzer olarak paydaşlarımızın beklentileri, kurumumuzun faaliyet alanları, ihtiyaçlar ve gelişim alanları ile MEB politikaları birlikte analiz edilerek belirlenmiştir. Bu analiz sonucunda belirlediğimiz hedeflerle, önceki plan dönemindeki hedefler benzerlik göstermektedir. Fakat gerek paydaşları beklentilerinin üst düzeyde olması, gerek beklentilerin çeşitliliği ve sayısı gerekse içinde bulunduğumuz dönemin hassasiyetine binaen Müdürlüğümüz 2019-2023 döneminde vizyonunu geniş bir bakış açısıyla belirlemiştir.

2019-2023 döneminde vizyonunu geniş bir bakış açısıyla belirlemiştir.

2.3. Yasal Yükümlülükler ve Mevzuat Analizi

- 5018 ve 5436 Sayılı Kamu Mali Yönetimi ve Kontrol Kanunu,
- Kamu idarelerinde Stratejik Planlamaya İlişkin Usul ve Esaslar Hakkında
- Yönetmelik,
- Strateji Geliştirme Birimlerinin Çalışma Usul ve Esasları Hakkında Yönetmelik DPT Tarafından Hazırlanan Kamu Kuruluşları İçin Stratejik Planlama Kılavuzu, Millî Eğitim Bakanlığı Eğitimde Stratejik Planlama Kılavuzu
- B.08,0.SGB.0.03.01.06/2673 sayılı 19-06-2006 tarihli GENELGE 2006/55
- Millî Eğitim ile İlgili Mevzuat,
- Millî Eğitim Strateji Belgesi,
- Bakanlık Faaliyet Alanı ile İlgili Ulusal, Bölgesel ve Sektörel Plan ve Programlar, Millî Eğitim Sura Kararları,
- Yaygın Eğitim Yönetmeliği

Kurumumuz Millî Eğitim Bakanlığı Hayat Boyu Öğrenme Genel Müdürlüğüne bağlı bir yaygın eğitim kurumudur. Halk Eğitimi Merkezi olarak hizmet vermekte olan okulumuz 1739 sayılı Millî Eğitim Temel Kanunu gereğince;

Türk Millî Eğitiminin amaç ve ilkeleri doğrultusunda;

- a. Öğrencilerin ilgi ve yeteneklerini geliştirerek onları hayata ve üst öğrenime hazırlamak,
- b. Öğrencilere, Atatürk ilke ve inkılâplarını benimsetme; Türkiye Cumhuriyeti Anayasası'na ve demokrasinin ilkelerine, insan hakları, çocuk hakları ve uluslararası sözleşmelere uygun olarak haklarını kullanma, başkalarının haklarına saygı duyma, görevini yapma ve sorumluluk yüklenebilen birey olma bilincini kazandırmak,
- c. Öğrencilerin, millî ve evrensel kültür değerlerini tanımalarını, benimsemelerini, geliştirmelerini bu değerlere saygı duymalarını sağlamak,
- d. Öğrencileri, kendilerine, ailelerine, topluma ve çevreye olumlu katkılar yapan, kendisi, ailesi ve çevresi ile barışık, başkalarıyla iyi ilişkiler kuran, iş birliği içinde çalışan, hoşgörülü ve paylaşmayı bilen, dürüst, erdemli, iyi ve mutlu yurttaşlar olarak yetiştirmek,
- e. Öğrencilerin kendilerini geliştirmelerine, sosyal, kültürel, eğitsel, bilimsel, sportif ve sanatsal etkinliklerle millî kültürü benimsemelerine ve yaymalarına yardımcı olmak,
- f. Öğrencilere bireysel ve toplumsal sorunları tanıma ve bu sorunlara çözüm yolları arama alışkanlığı kazandırmak,
- g. Öğrencilere, toplumun bir üyesi olarak kişisel sağlığının yanı sıra ailesinin ve toplumun sağlığını korumak için gerekli bilgi ve beceri, sağlıklı beslenme ve yaşam tarzı konularında bilimsel geçerliliği olmayan bilgiler yerine, bilimsel bilgilerle karar verme alışkanlığını kazandırmak,
- h. Öğrencilerin becerilerini ve zihinsel çalışmalarını birleştirerek çok yönlü gelişmelerini sağlamak,
- i. Öğrencileri kendilerine güvenen, sistemli düşünebilen, girişimci, teknolojiyi etkili biçimde kullanabilen, planlı çalışma alışkanlığına sahip estetik duyguları ve yaratıcılıkları gelişmiş bireyler olarak yetiştirmek,
- j. Öğrencilerin ilgi alanlarının ve kişilik özelliklerinin ortaya çıkmasını sağlamak, meslekleri tanıtmak ve seçeceği mesleğe uygun okul ve kurumlara yönleltmek,
- k. Öğrencileri derslerde uygulanacak öğretim yöntem ve teknikleriyle sosyal, kültürel ve eğitsel etkinliklerle kendilerini geliştirmelerine ve gerçekleştirmelerine yardımcı olmak,
- l. Öğrencileri ailesine ve topluma karşı sorumluluk duyabilen, üretken, verimli, ülkenin ekonomik ve sosyal kalkınmasına katkıda bulunabilen bireyler olarak yetiştirmek,
- m. Doğayı tanıma, sevme ve koruma, insanın doğaya etkilerinin neler olabileceğine ve bunların sonuçlarının kendisini de etkileyebileceğine ve bir doğa dostu olarak çevreyi her durumda koruma bilincini kazandırmak,
- n. Öğrencilere bilgi yüklemek yerine, bilgiye ulaşma ve bilgiyi kullanma yöntem ve tekniklerini öğretmek,
- o. Öğrencileri bilimsel düşünme, araştırma ve çalışma becerilerine yöneltmek,

- p. Öğrencilerin, sevgi ve iletişimin desteklediği gerçek öğrenme ortamlarında düşünsel becerilerini kazanmalarına, yaratıcı güçlerini ortaya koymalarına ve kullanmalarına yardımcı olmak,
- q. Öğrencilerin kişisel ve toplumsal araç-gereci, kaynakları ve zamanı verimli kullanmalarını, okuma zevk ve alışkanlığı kazanmalarını sağlamak yasal görevimizdir.

2.4. Üst Politika Belgelerinin Analizi:

1. Kamu İdarelerinde Stratejik Planlamaya İlişkin Usul ve Esaslar Hakkında Yönetmelik
2. Kamu İdareleri İçin Stratejik Planlama Kılavuzu
3. 20. Millî Eğitim Şûrası Kararları
4. MEB 2024-2028 Stratejik Planı
5. İl/İlçe Milli Eğitim Müdürlüğü 2024-2028 Stratejik Planı

Tablo:

ATAMA
MEB Norm Kadro Yönetmeliği
Millî Eğitim Bakanlığı Eğitim Kurumları Yöneticilerinin Görevlendirilmelerine Dair Yönetmelik
Öğretmen Atama ve Yer Değiştirme Yönetmeliği
ÖDÜL, SİCİL VE DİSİPLİN
657 Sayılı Devlet Memurları Kanunu
Millî Eğitim Bakanlığı Personeline Başarı, Üstün Başarı Belgesi Ve Ödül Verilmesine Dair Yönerge
Millî Eğitim Bakanlığı Disiplin Amirleri Yönetmeliği
OKUL YÖNETİMİ
Türkiye Cumhuriyeti Anayasası
573 Sayılı Özel Eğitim Hakkında Kanun Hükmünde Kararname
5018 Kamu Mali Yönetimi ve Kontrol Kanunu
3308 Sayılı Meslekî Eğitim Kanunu
4982 Sayılı Bilgi Edinme Kanunu
6245 Sayılı Harcırah Kanunu
652 Sayılı Milli Eğitim Bakanlığı Teşkilat ve Görevleri Hakkında Kanun Hükmünde Kararname
2429 Sayılı Ulusal Bayram Ve Genel Tatiller Hakkında Kanun
439 Sayılı Milli Eğitim Bakanlığına Bağlı Yüksek Ve Orta Dereceli Okullar Öğretmenleri İle İlkokul Öğretmenlerinin Haftalık Ders Saatleri İle Ek Ders Ücretleri Hakkında Kanun
1739 Sayılı Milli Eğitim Temel Kanunu
2893 Sayılı Türk Bayrağı Kanunu
Millî Eğitim Bakanlığı Okul Öncesi Eğitim ve İlköğretim Kurumları Yönetmeliği
Ortaöğretim Kurumları Yönetmeliği
Okul - Aile Birliği Yönetmeliği
MEB Yönetici ve Öğretmenlerin Ders ve Ek Ders Saatlerine İlişkin Karar

[Tarih]

Taşınır Mal Yönetmeliği
Ulusal ve Resmi Bayramlar ile Mahalli Kurtuluş Günleri, Atatürk Günleri ve Tarihi Günlerde Yapılacak Tören ve Kutlamalar Yönetmeliği
Özel Eğitim Hizmetleri Yönetmeliği
Millî Eğitim Bakanlığı Rehberlik ve Psikolojik Danışma Hizmetleri Yönetmeliği
Millî Eğitim Bakanlığı Hizmet İçi Eğitim Yönetmeliği
Millî Eğitim Bakanlığı Aday Memurlarının Yetiştirilmelerine İlişkin Yönetmelik
Devlet Memurlarının Şikâyet ve Müracaatları Hakkında Yönetmelik
MEB'e Bağlı Okul ve Kurumların Tabelaları Yönetmeliği
Sabotajlara Karşı Koruma Yönetmeliği
Millî Eğitim Bakanlığı Örgün Ve Yaygın Eğitimi Destekleme Ve Yetiştirme Kursları Yönergesi
MEB Demokrasi Eğitimi ve Öğrenci Meclisleri Yönergesi
MEB İlköğretim ve Ortaöğretim Kurumlarında Atatürk İnkılâp ve İlkelerinin Öğretim Esasları Yönergesi
Millî Eğitim Bakanlığı Eğitimde Kalite Yönetim Sistemi Yönergesi
MEB İlköğretimde Yönelme Yönergesi
Beyaz Bayrak Protokolü
MEB Bağlı Okul Pansiyonları Yönetmeliği
İlköğretim ve Ortaöğretimde Parasız Yatılı veya Burslu Öğrenci Okutma ve Bunlara Yapılacak Sosyal Yardımlara İlişkin Kanun
MEB Denklik Yönetmeliği
Eğitim Ortamlarında Şiddetin Önlenmesi ve Azaltılması Başlıklı Genelge
Bilim ve Sanat Merkezleri Yönergesi
Açık Öğretim Lisesi Yönetmeliği
Açık Öğretim Ortaokulu Yönetmeliği
Mesleki Açık Öğretim Lisesi Yönetmeliği
Yaygın Eğitim Kurumları Yönetmeliği
Merkezi Sistem Sınav Uygulama Yönergesi
Bilgi ve Sistem Güvenliği Yönergesi
e-Okul Uygulaması Genelgesi
EĞİTİM VE ÖĞRETİM
MEB Eğitim Öğretim Çalışmalarının Planlı Yürütülmesine İlişkin Yönerge
Millî Eğitim Bakanlığı Örgün Ve Yaygın Eğitimi Destekleme Ve Yetiştirme Kursları Yönergesi
222 Sayılı İlköğretim ve Eğitim Kanunu
Millî Eğitim Bakanlığı Ders Kitapları ve Eğitim Araçları Yönetmeliği
PERSONEL İŞLERİ
MEB Personel İzin Yönergesi
MEB ile Diğer Bakanlıklara Bağlı Okullardaki Görevlilerle Öğrencilerin Kılık Kıyafetlerine İlişkin Yönetmelik
Memurların Hastalık Raporlarını Verecek Hekim ve Sağlık Kurulları Hakkındaki Yönetmelik
Devlet Memurlarının Tedavi Yardımı ve Cenaze Giderleri Yönetmeliği
MEB Personeli Görevde Yükseltme ve Unvan Değişikliği Yönetmeliği
Öğretmenlik Kariyer Basamaklarında Yükseltme Yönetmeliği
MEB.Personelinin Görevde Yükselme, Unvan Değişikliği ve Yer Değiştirme Suretiyle Atanması Hakkında Yönetmelik
MÜHÜR, YAZIŞMA, ARŞİV
Resmi Mühür Yönetmeliği
Resmi Yazışmalarda Uygulanacak Usul ve Esaslar Hakkındaki Yönetmelik

7201 Sayılı Tebliğat Kanunu
3071 Sayılı Dilekçe Hakkının Kullanılmasına Dair Kanun
MEB Arşiv Hizmetleri Yönetmeliği
REHBERLİK VE SOSYAL ETKİNLİKLER
Rehberlik ve Psikolojik Danışma Hizmetleri Yönetmeliği
MEB İlköğretim ve Ortaöğretim Sosyal Etkinlikler Yönetmeliği
MEB Bayrak Törenleri Yönergesi
Okul Spor Kulüpleri Yönetmeliği
ÖĞRENCİ İŞLERİ
Okul Servis Araçları Hizmet Yönetmeliği
İSİM VE TANITIM
Milli Eğitim Bakanlığı Kurum Tanıtım Yönetmeliği
MEB'na Bağlı Kurumlara Ait Açma, Kapatma ve Ad Verme Yönetmeliği
SİVİL SAVUNMA
Daire ve Müesseseler İçin Sivil Savunma İşleri Kılavuzu Sabotajlara Karşı Koruma Yönetmeliği
Binaların Yangından Korunması Hakkındaki Yönetmelik

2.5. Faaliyet Alanları ile Ürün / Hizmetlerin Belirlenmesi:

A. FAALİYET ALANI : OKUL YÖNETİM HİZMETLERİ
1. İş ve işlemleri mevzuatlarına uygun yürütme,
2. Kişisel mesleki gelişimini sağlama,
3. Üstlerini yaptığı işle ilgili bilgilendirme,
4. Görev dağılımı,
5. Okula gelen ilgilileri bilgilendirme,
6. Kurul ve komisyonlara katılma,
7. Çalışanlara rehberlik etme,
8. Sınıflara, toplantı odalarına ve bürolara rehberlik amaçlı ziyaretlerde bulunma,
9. Periyodik toplantılar yapma,
10. Çalışanları karar sürecine ortak etme,
11. Personelini ziyaret ederek motive etme,
12. Personelin ve kendisinin gelişimini sağlama,
13. Eğitimle ilgili yerel ve genel haberleri takip etme,
14. Basın ve halkla ilişkiler işlemlerini yürütme,
15. Bilgi edinme başvurularını cevaplandırma,
16. Web sitesinin güncellenmesini sağlama,
17. Okulda yapılan çalışmaları kamuoyuyla paylaşma,
18. MEBBİS ile ilgili işlemlerin yürütülmesini takip etme,
19. Kurumun elektronik haberleşme işlemlerini takip etme,
20. Resmi yazışmaların kurallarına uygun yürütülmesini sağlama,
21. Gelen-giden evrak işlemlerini yürütme,
22. Arşiv işlemlerini yürütme,
23. Mesai saatlerini uygulama,
24. Zamanlı işleri takip etme,
25. Türk Bayrağının, Mevzuatı'na göre muhafaza edilmesini sağlama,
26. Okul aile birliği ile ilişkileri sağlama

B. FAALİYET ALANI: STRATEJİ GELİŞTİRME

1. Okulun stratejik planının hazırlanmasını sağlama,
2. Stratejik planının uygulanmasını takip etme,
3. Kurumsal projeleri takip etme,
4. Zümrelerde ya da birimlerde yapılmak istenilen araştırma taleplerini değerlendirme,
5. TKY sürecini yürütme,
6. Zümrelerde ya da birimlerde uygulanan proje raporlarını değerlendirme,
7. İyi örneklerin değerlendirilerek yaygınlaştırılması için projelendirme,
8. Proje, TKY ve OGYE konularında bilgilendirme çalışmaları yürütme,
9. Bölüm ve birimler arasındaki koordinasyonu sağlama,
10. Eğitim Çalışmalarındaki projeleri yürütme,
11. İstatistikî bilgilerin toplanmasını sağlama,
12. İstatistikî bilgileri analiz ederek değerlendirme,
13. Brifing dosyasını hazırlamak ve güncel tutulmasını sağlama,
14. Birimlerle istatistikî bilgilerin paylaşılmasını sağlama,

C. FAALİYET ALANI: EĞİTİM ÖĞRETİM HİZMETLERİNİN YÖNETİMİ

1. Kurumdaki eğitimin düzenli yürütülmesini sağlama,
2. Bölgede okuma alışkanlığının geliştirilmesi ve yaygınlaştırılması için tedbirler alma,
3. İlçe Milli Eğitim Müdürlüğünden gelen sağlık, beslenme, çevre, trafik vb. hizmetlerle ilgili eğitici programları uygulama,
4. Kursiyerlerin öz güvenini, başarılarını, topluma değer katma ve üretme becerilerini geliştirici çalışmalar yapma,
5. Kursiyerlerin zararlı alışkanlardan uzak tutulması için tedbirler alma,
6. Kurumun zaman çizelgesini hazırlama,
7. Kursiyerleri ve halkı tehdit ve tehlikelere karşı koruyucu, bilinçlendirici çalışmalar yapmadır.
8. Kursların başarısını artırmaya yönelik çalışmalar yapma,
9. Kurslardaki öğretim ortamlarının etkin kullanımının takibini yapma,
10. Ölçme ve değerlendirme tekniklerindeki gelişmeleri takip ederek paydaşları bilgilendirme,
11. Okuma alışkanlığını artırmaya yönelik çalışmalar yapma,
12. Vatandaşların çevre duyarlılığını artırıcı faaliyetlerin düzenlenmesini sağlama,
13. Yerel, ulusal, uluslararası yarışmalara katılma,
14. Tüm çalışanlara, kursiyerlere ve vatandaşlara tasarruf bilinci kazandırma,
15. Belirli gün ve haftalarla ilgili çalışma yapma,
16. Kültürel yarışmalarla ilgili işlemleri yürütme,
17. Çeşitli spor branşlarına yönelik çalışmalar düzenleme,
18. Sosyal-sportif-kültürel çalışmalar yapma ve katılma,
19. Millî bayram ve mahallî günlerle ilgili törenlere katılma,
20. Halk oyunları yarışmalarına katılma,
21. Gezilerle ilgili işlemleri yürütme,

D. FAALİYET ALANI: MADDİ KAYNAKLARIN YÖNETİMİ

1. Okulun hizmet alımıyla ilgili işlemlerini yürütme,
2. Ödenek talep ve takip işlerini yürütme,
3. Satın alma işlemlerini yürütme,

4. Personelin SGK işlemlerini yürütme ve primlerinin ödenmesini sağlama,
5. Aile ve çocuk bildirimlerinin alınmasını sağlamadır.
6. Onarım işlemlerinin yapılmasını sağlama,
7. Okul ve kurum binalarının tabii afetlere karşı gerekli tedbirlerinin alınmasını sağlama,
8. Okul eğitim ortamlarının iyileştirilmesini takip etme,
9. Tesis ve araç-gereçlerinin periyodik bakımının yapılmasını sağlama,
10.Okulun fizikî kapasitelerinin aktif kullanımını sağlama,
11.Okulun teknik kontrollerini yaptırma,
12.Okulun ısıtma, soğutma ve havalandırma tesisatlarının periyodik bakımlarını yaptırma,
13.Okulun teknik ve teknolojik donanımını sağlama,
14.Ulaşım ve haberleşme işlerini yürütme,
15.Okulun su, elektrik, doğalgaz abonelik, sarfiyat, haberleşme işlemlerini yürütme,
16.Kurumun bütçesini Okul Aile Birliği ile hazırlama,
E. FAALİYET ALANI: İNSAN KAYNAKLARI YÖNETİMİ
1.Derece, kademe, terfi ve intibak işlemlerinin takip edilmesini sağlama,
2.Personelin izin işlemlerinin yürütülmesini sağlama,
3.Personelin emeklilik işlemlerinin yürütülmesini sağlama,
4.Özlük dosyasının tutulmasını sağlama,
5.MEBBİS'te personel bilgilerinin güncel olmasını sağlama,
6.Sendika işlemlerinin yürütülmesini sağlama,
7.Kısmi zamanlı personele oryantasyon eğitimi sağlama,
8.Personelin sağlık işlemlerini yürütme,
9.Öğretmen kimlik kartları başvurularını sağlama,
10.Her türlü görevlendirme işlemlerini yürütme,
11. Personelin başlama/ayırılma işlemlerini yürütme,
12.Ders ücreti karşılığı görevlendirme işlemlerini takip etme,
13.Okulun personel ve öğretmen dağılımını sağlama,
14.Personelin maaş,ek ders,yolluk vs. işlemlerini yürütme
15. Hizmet içi eğitim ihtiyaçlarını belirleme,
16.Personelin hizmet içi eğitim yoluyla eğitilmesini sağlama,
17.Öğretmen kimlik kartları başvurularını sağlama,
18.Belirli Gün ve Haftalar programlarını yürütme,
19.Personelin temel ve hazırlayıcı eğitim almalarını sağlama,
20.Askerlikle ilgili işlemleri yürütme,
F. FAALİYET ALANI : İNCELEME-DENETİM HİZMETLERİ
1. Okul içindeki şikâyetlerin değerlendirilmesini sağlama,
2. Ön inceleme işlemlerinin yürütülmesini takip etme,
3. Görevden uzaklaştırma işlemlerini takip etme,
4. Geçirilen teftiş ve denetim sonuçlarını inceleme ve değerlendirme,
5. Okuldaki iş ve işlemlerin denetime hazır bulunulmasını sağlama,
G. FAALİYET ALANI :ÖZEL EĞİTİM ve REHBERLİK HİZMETLERİ
1. Kurumdaki rehberlik faaliyetlerini planlama,
2. Engelli bireyler için fiziksel düzenlemeler yapılmasını sağlama,
3. Engelli kursiyerlerin iş ve işlemlerini düzenleme,
4. Engelliler için kurslar planlama

H. FAALİYET ALANI: SİVİL SAVUNMA

1. Sivil savunma tedbirleri alma,
2. Sivil savunma planının ve tatbikatlarının yapılmasını sağlama,
3. Plandaki görev dağılımını yapma, ilgililere tebliğ etme,
4. Okul ve kurumların elektrik tesisatının periyodik bakımını yaptırma,
5. Okulun sabotaj ve afetlere karşı hazır olmasını sağlama,

2.6. Paydaş Analizi

Kurumların sorumlu olduğu paydaş ağının belirlenmesi stratejik planın sahiplenmesi, paydaşlarla kurum arasındaki karşılıklı sorumlulukların şeffaf bir şekilde tanımlanmasını sağlayarak uygulama şansını arttırmaktadır. Bu amaçla Gebze Halk Eğitimi Merkezi Kurumu doğrudan ya da dolaylı, olumlu ya da olumsuz etkileyen, kurumun ürün ve hizmetleri ile ilgisi olan, kişi, kurum ve kuruluşlar tespit edilmiştir. Paydaş tespitinin ardından aşağıdaki sıra takip edilerek paydaş analizine devam edilmiştir.

- Paydaşların önceliklendirilmesi
- Paydaşların değerlendirilmesi
- Paydaşların görüş ve önerilerinin alınması ve değerlendirilmesi

Gebze Halk Eğitimi Merkezi'nin güçlü, zayıf yönlerini objektif olarak ortaya çıkarmak ve amaç, faaliyet ve değerlendirme çalışmalarını sağlam bulgulara dayandırmak amacıyla, belirlenen paydaşlardan birden fazla yöntem ile veriler toplanmıştır. Çalışma, nicel verilerin elde edilmesinden sonra, nitel verilerle desteklenmiştir. Toplanan veriler analiz edilerek planın GZFT(SWOT) analizi bölümünde yararlanılmak üzere raporlaştırılmıştır.

Paydaş görüşlerinin alınması ve plana yansıtılması önemli bir aşama olarak görüldüğünden paydaşların tespitinin ardından önceliklendirilmesine ihtiyaç duyulmuştur. Bu aşamada hangi paydaşla nasıl bir yöntemle veri toplanacağına karar verilmiştir. Önceliklendirme aşamasında ilk olarak bir önceki aşamada sıralanan ve paydaş türüne göre gruplara ayrılan paydaşların her birine, kurumumuzun faaliyetlerini etkileme derecesi ve paydaş taleplerine verilen öneme göre Devlet Planlama Teşkilatının Kamu İdareleri İçin Stratejik Planlama Kılavuzu'nda yer alan "Paydaş Önceliklendirme Matrisi" temel alınarak belirlenmiştir. Belirlenen önceliklerin kapsamlı olarak değerlendirilmesi için stratejik planlama koordinasyon ekibi tarafından "paydaş etki/önem ölçeği" tasarlanmış paydaşlarla gerçekleştirilebilecek çalışmaların önemi ve etkisine yönelik puanlama yapılmıştır. Etki, paydaşın kurumun faaliyet ve hizmetlerini planlama, yönlendirme, destekleme ya da olumsuz

etkileme gücüne göre puanlanırken; önem, paydaşların beklenti ve taleplerinin karşılanması konusunda verdiği önceliğe göre puanlanmıştır. Kurum faaliyetini etkileme derecesini belirlemek için 1, 2 ve 3 puan alan paydaşlar için izle (İ); 4-5 puan alan paydaşlar için bilgilendir (B) kararı alınmıştır. Yine paydaşların taleplerine verilen önem kararı için ise 1, 2 ve 3 puan alan paydaşlar için gözet (G); 4-5 puan alan paydaşlar için Birlikte Çalış (B) kararı alınmıştır.

A. Paydaşların Tespiti

İç Paydaşlar	Dış Paydaşlar
Öğretmenlerimiz	Milli Eğitim Bakanlığı
Kursiyerlerimiz	Valilik
Memurlarımız	İlçe MEM
Okul Aile Birliği	İl Milli Eğitim Müdürlüğü
İdarecilerimiz	Kaymakamlık
.....	İlçe Milli Eğitim Müdürlüğü
.....	Toplum Sağlığı Merkezi
.....	Muhtarlık
.....	Sivil Toplum Kuruluşları
	Gebze Teknik Üniversitesi
	HBOGM
	Gebze Belediyesi

B. Paydaş Analizi Matrisi

PAYDAŞLAR	İÇ PAYDAŞ	DIŞ PAYDAŞ	HİZMET ALAN	NEDEN PAYDAŞ	Paydaşın Kurum Faaliyetlerini Etkileme Derecesi	Paydaşın Taleplerine Verilen Önem	Sonuç
					Tam 5" "Çok 4", "Orta 3", "Az 2", "Hiç 1"		
					1,2,3 İzle 4,5 Bilgilendir	1,2,3 Gözet 4,5 Birlikte Çalış	
HBOGM		X		Yasal Olarak Bağlı olduğumuz ve takip etmek zorunda kaldığımız Kurum	5	5	Bilgilendir, Birlikte Çalış
Kaymakamlık		X		Amaçlarımıza Ulaşmada Destek İçin İş birliği İçinde Olmamız Gereken Kurum	5	5	Bilgilendir, Birlikte çalış
İlçe Milli Eğitim Müdürlüğü		X		Amaçlarımıza Ulaşmada Destek İçin İş birliği İçinde Olmamız Gereken Kurum	5	5	Bilgilendir, Birlikte çalış
Gebze Belediyesi		X		Amaçlarımıza Ulaşmada Destek İçin İş birliği İçinde Olmamız Gereken Kurum	2	4	İzle, Birlikte Çalış
Okul Aile Birliği	X		X	Amaçlarımıza Ulaşmada Destek İçin İş birliği İçinde Olmamız Gereken Kurum	5	5	Bilgilendir, Birlikte çalış
Kursiyerler, vatandaşlar	X		X	Varoluş sebebimiz	5	5	Bilgilendir, Birlikte Çalış

Mahalle Muhtarı		X		Amaçlarımıza Ulaşmada Destek İçin İş birliği İçinde Olmamız Gereken Kurum	3	3	İzle, Gözet
Toplum Sağlığı Merkezi		X		Amaçlarımıza Ulaşmada Destek İçin İş birliği İçinde Olmamız Gereken Kurum	4	4	Bilgilendir, Birlikte Çalış
Gebze Belediyesi		x		Amaçlarımıza Ulaşmada Destek İçin İş birliği İçinde Olmamız Gereken Kurum	4	4	Bilgilendir, Birlikte Çalış
Gebze İlçe Emniyet Müdürlüğü/Jandarma		x		Amaçlarımıza Ulaşmada Destek İçin İş birliği İçinde Olmamız Gereken Kurum	4	4	Bilgilendir, Birlikte Çalış
Gebze Teknik Üniversitesi		x		Amaçlarımıza Ulaşmada Destek İçin İş birliği İçinde Olmamız Gereken Kurum	4	4	Bilgilendir, Birlikte Çalış
Sivil Toplum Kuruluşları		x		Amaçlarımıza Ulaşmada Destek İçin İş birliği İçinde Olmamız Gereken Kurum	4	4	Bilgilendir, Birlikte Çalış

C. Paydaşların Görüş ve Önerilerinin Alınması ve Değerlendirilmesi

Paydaşların analizinin ardından belirlenen paydaşlardan BB (Bilgilendir, Birlikte Çalış) sonucu alınan paydaşlarla yüz yüze görüşme; İG (İzle –Gözet) sonucu alınan paydaşlarla ise anket yoluyla bilgi toplanmıştır. Anketten yararlı bilgiler elde edebilmek için anketin hazırlık ve uygulama sürecine özel önem gösterilmiş. Eğitim yöneticileri, veliler ve öğrencilerden anketler yoluyla veriler toplanmıştır. Diğer veri toplama aracımız ise görüşmelerdir. Detaylı bilgi toplamak istediğimiz paydaşlarımızla problemlerin, uygulamaların daha geniş kapsamda keşfedilmesi amacıyla öğretmen, öğrenci, veli ve yöneticilerden oluşan gruplarla yüz yüze görüşme yapılmıştır.

Ayrıca ortak iş ve işlemlerin yürütüleceği dış paydaşlarla yüz yüze görüşmeler yoluyla bilgiler toplanmıştır.

Öğretmen, Kursiyer, Yönetici ve Kursiyer Anket Bulguları

Gebze Halk Eğitimi Merkezi Kurumu Müdürlüğü Stratejik Plan Hazırlama Ekibi tarafından öğrenci, veli, öğretmen ve okul çalışanlarından oluşan gruplara anket soruları yöneltilmiştir. Anket sonucunda toplanan veriler analiz edilerek planın GZFT (SWOT) analizi bölümünde yararlanılmak üzere aşağıdaki tablolarda sunulmuştur.

Tablo Kursiyer Memnuniyeti Anketleri

GEBZE HALK EĞİTİMİ MERKEZİ MÜDÜRLÜĞÜ KURSİYER MEMNUNİYETİ ANKETLERİNİN ORTALAMASI		
SIRA NO	KURSİYER MEMNUNİYET ANKET GÖSTERGELERİ	2022-2023 KURUM ORTALAMASI
1	Ulaşılabilirlik ve İletişim	%90,8
2	Kurslara Yönelik Tanıtıcı Faaliyetlerin Yapılması	%63
3	Güvenilirlik ve Şeffaflık	%91,9
4	Kurslara Katılım	%88,3
5	Kararlara Katılım	%95
6	Eğitim-Öğretim (Ders Programları)	%93
7	Teknoloji Kullanımı	%97,4
8	İdareci ve Eğiticilerin Mesleki Yeterliliği	%89,9
9	Diğer Personelin Kursiyerlerle İletişimi	%69,7
10	Kursların İzleme ve Değerlendirmesi	%88,3
11	Sosyal, Kültürel ve Sportif Faaliyetler	%96,6

[Tarih]

12	Kursların Eğitim Hayatına, Çalışma Hayatına ve Sosyal Hayata Katkısı	%65
13	Yenilikçi Eğitim-Öğretim Faaliyetleri	%97,4
14	Eğitim Öğretim Faaliyetleri (Öğrenme / Öğretme Yöntem ve Teknikleri)	%89,9
15	Eğitim Öğretim Faaliyetleri (Sınıf Atmosferi)	%93
16	Eğitim Öğretim Faaliyetleri (Ders Araç ve Gereçleri)	%75
17	Kurs Yerlerinin Fiziki Ortamı	%61
18	İstihdama Yönelik Kurslar	%60
19	Kurumumuz eğitimlerini tavsiye eder misiniz	%96,6
Genel Memnuniyet Ortalaması:		%84,30

Kursiyerlere uygulanan memnuniyet anketlerinin sonucunda; okul fiziki ortamın yetersizliği, kursun yeterli derecede güvenli olup olmadığı, eğitim verilen sınıf ve materyal eksiklikleri, sosyal ve kültürel faaliyetlerin eksikliği, teknoloji kullanımı eksikliği konularında kurumumuzun eksiklikleri olduğu belirtilen alanları anket formundaki diğer alanlara göre daha düşük puan aldığı görülmüş olup iyileştirmeye açık alan olarak tespit edilmiştir. Bu doğrultuda ekip tarafından şu noktaların planlanması ve yapılmaya çalışılması kararlaştırılmıştır.

- 1- Kurum fiziki şartları ve bina yetersizliği nedeniyle yeni bina kazandırma çalışmaları yapılması,
 - 2- Kurs verilen yerlerin daha özenle seçilerek planlamanın yapılması,
 - 3- Eğitim için materyal ve malzeme eksikliklerinin tamamlanması,
 - 4- İstihdama yönelik mesleki ve teknik kursların tanıtımına yönelik çalışmaların artırılması,
 - 5- İş birliğine dayalı mesleki ve teknik istihdama dayalı kurs sayısının artırılması,
 - 6- Yönetici ve eğiticilerin dışında kalan diğer personelin kuruma gelen kursiyer-usta öğretici-ziyaretçilerin iş ve işlemlerinde gerekli hassasiyetin gösterilmesi
- Kararları alınmıştır.

Dış Paydaş Anketi Sonuçları

Gebze Halk Eğitimi Merkezi müdürlüğü olarak dış paydaş anketi 32 dış paydaşa uygulanmış anket sonuçları aşağıdaki tabloda belirtilmiştir.

SORULAR	Evet	Kısmen	Hayır
1) Halk Eğitim Merkezlerinin yürüttüğü faaliyetler hakkında bilginiz var mı?	19	10	3
2) Halk Eğitim Merkezlerine tavsiye üzerine mi geldiniz?	16	1	15
3) Halk Eğitim Merkezlerinden alacağınız kursun beklentilerinizi karşılayacağına inanıyor musunuz?	31	1	-
4) Halk Eğitim Merkezlerindeki idareci ve eğiticilerin yeterli olduklarını düşünüyor musunuz?	27	3	2
5) Kurum binasını ve dersliği, eğitim-öğretim için uygun buluyor musunuz?	26	6	-
6) Katıldığınız kurs zaman olarak şartlarınıza uygun mudur?	26	4	2
7) Ders için ihtiyaç duyulan araç gereçleri yeterli buluyor musunuz?	27	5	-
8) Kurum içinde ve dışında yeterli güvenlik önlemleri alınmış mıdır?	22	9	1
9) Kuruma telefon ile müracaatınızda bir sonuç alacağınıza inanıyor musunuz?	22	8	2
10) İhtiyaç duyulduğunda kurum yöneticilerine ve diğer görevlilere rahatlıkla ulaşabileceğinizi Düşünüyor musunuz?	24	6	2
11) Kurs merkezi yeterince temiz ve bakımlı mıdır?	27	5	-
12) Halk Eğitim Merkezlerinin faaliyetlerini başkalarına da tavsiye etmeyi düşünüyor musunuz?	30	2	-
13) Merkezde açılan diğer kurslar hakkında bilginiz var mıdır?	9	17	6
14) Kursa kayıt yaptırırken herhangi bir zorlukla karşılaştınız mı?	7	1	24
15) Kurs bitiminde aldığınız eğitim sosyal ve ekonomik açıdan ihtiyacınızı karşılayacağını düşünüyor musunuz?	24	8	-
16) Merkezimizin eğitim ve öğretim alanında bilgisayar uygulamalarının yapıldığını gözlemliyor musunuz?	19	7	6
17) Kurs binasının merkezi bir yerde olduğuna inanıyor musunuz?	21	4	7
18) İstek ve şikâyetlerin kurum yöneticilerince dikkate alınacağını düşünüyor musunuz?	25	6	1
19) Halk Eğitim Merkezinin beklentilerinize uygun eğitim verdiğini düşünüyor musunuz?	26	5	1

Tablo
Öğretmenler ve Çalışanlar Memnuniyeti Anketleri

S. NO	SORU ALANLARI	ÖĞRETMEN VE ÇALIŞANLAR
1	Kararlara Katılım	%86
2	İletişim	%89,2
3	Aidiyet	%82,7
4	Kurum Ortamı (fiziki şartlar ve psiko-sosyal şartlar)	%41,3
5	Kurum Çalışanlarına Yönelik Sosyal ve Kültürel Faaliyetler	%89,5
6	Kurumun Vizyon, Misyon ve Değerlerine İlişkin Algılamalar	%91,3
7	Mesleki Alanda Gelişim (Kurumsal Kapasite)	%19,6
8	Hayat Boyu Öğrenme Faaliyetlerine Katılım	%34,8
9	Yetişkin Eğitimine Yönelik AB, Erasmus ve Yetişkin Hareketliliği Projelerine Katılım	%21,7
10	Adalet ve Eşitlik	%83,5
11	Kurumun Yerel ve Genel Toplum İçindeki Rolü	%91,1
12	Yaratıcı ve Yenilikçi Düşüncelerin Desteklenmesi	%91,3
13	Destek (moral, motivasyon, kariyer, ekipman vb.)	%82,7
14	Kurumda Bulunan Araç-Gereçler	%84,8
15	Çalışanlara Kurum Tarafından Sağlanması Gereken Hizmetler	%50
16	Performans Değerlendirme Sistemi	%89,2
17	Kurumun Yerel ve Genel Toplum İçindeki Rolü	%91,1
GENEL ORTALAMA		%71,75

Kurum çalışanlarına uygulanan memnuniyet anketlerinin sonucunda; kurum fiziki ortamın yetersizliği, kurs yerlerinin yeterli donanıma sahip olmadığı, kurslarda donanım ve materyal eksiklikleri, hayat boyu öğrenme faaliyetleri kapsamında düzenlenen etkinliklerin artırılması, iş birliğine yönelik mesleki ve teknik kursların artırılması, AB, Erasmus ve Yetişkin hareketliliği ile ilgili projeler konularında kurumumuzun eksiklikleri olduğu görülmüştür. İyileştirilmesi tespit edilen alanların anket formundaki diğer alanlara göre daha düşük puan aldığı görülmüş olup iyileştirmeye açık alan olarak tespit edilmiştir. Bu doğrultuda ekip tarafından aşağıda belirtilen hususların planlanması kararlaştırılmıştır.

- 1- Kursların fiziki şartları ve bina yetersizliği nedeniyle yeni bina kazandırma çalışmaları yapılması
- 2- Kurs verilen yerlerin donanım olarak iyileştirilmesine yönelik planlama yapılması
- 3- Eğitim için materyal ve malzeme eksikliklerinin tamamlanması
- 4- Halk Eğitim Merkezi olarak sosyal ve kültürel faaliyetlerdeki eksikliğimizin kermes, yemek, davet, gezi, çeşitli organizasyonlar, turnuvalar düzenlenerek giderilmeye çalışılması

- 5- Hayat Boyu Öğrenme faaliyetleri kapsamında düzenlenen etkinliklerin artırılması
 - 6- İş birliğine yönelik Mesleki ve Teknik kursların artırılarak istihdama yönelik kursların özendirilmesi
 - 7- Yaygın Eğitim faaliyetleri kapsamında AB, Erasmus, Yetişkin Hareketliliği ile ilgili projelerin yapılması
- Kararları alınmıştır.

Anket formundaki diğer alanlara göre daha düşük puan aldığı görülmüş olup iyileştirmeye açık alan olarak tespit edilmiştir.

2.7. Kuruluş İçi Analiz:

2.7.1 Kurum İçi Analiz

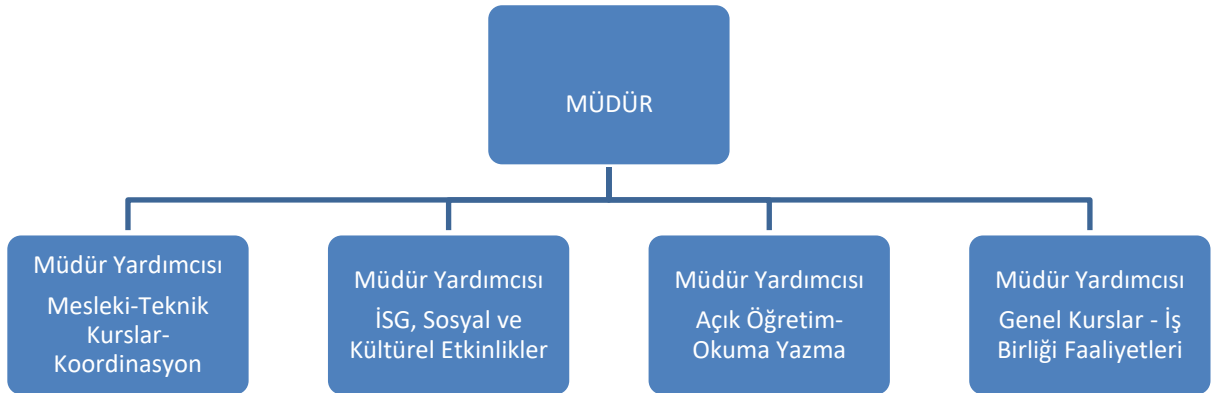
Kuruluş içi analiz, kuruluşun mevcut durumunu ve geleceğini etkileyebilecek, iç ortamdan kaynaklanan ve kuruluşun kontrol edebildiği koşulların ve eğilimlerin incelenerek güçlü ve zayıf yönlerin belirlenmesi ve değerlendirilmesidir. Güçlü yönler kuruluşun amaçlarına ulaşması için yararlanılabileceği olumlu hususlardır. Zayıf yönler ise kuruluşun başarılı olmasına engel teşkil edebilecek eksiklikler, diğer bir ifadeyle, aşılması gereken olumsuz hususlardır. Belirlenecek güçlü yönler kuruluşun hedeflerine, zayıf yönler ise kuruluşun alacağı tedbirlere ışık tutacaktır.

Tablo: Organizasyon Yapısı

Kurum Teşkilat Şeması

Okul/Kurumlarda Oluşturulan Komisyon ve Kurullar:

Teşkilat Şeması :



Kurul/Komisyon Adı
Öğretmenler Kurulu
Hayat Boyu Öğrenme Planlama ve İş birliği Kurulu
Sayım-Düşüm Komisyonu
Satın Alma Komisyonu
Muayene-Teslim Alma Komisyonu
Rehberlik Komisyonu
İhale Komisyonu
Değer Tespit Komisyonu
Kalite Kontrol Komisyonu
Tören Anma Komisyonu

2.7.2. İnsan Kaynakları

2023 Yılı Okul/Kurumdaki Mevcut Yönetici Sayısı:

Sıra No	Görevi	Erkek	Kadın	Toplam
1	Müdür	1	-	1
2	Müdür Yrd.	3	1	4

Okul/Kurum Yöneticilerinin Eğitim Durumu:

Eğitim Düzeyi	2019 Yılı İtibari İle
	Kişi Sayısı
Lise	-
Lisans	3
Yüksek Lisans	2

Kurum Yöneticilerinin Yaş İtibari ile dağılımı:

Yaş Düzeyleri	2019 Yılı İtibari İle
	Kişi Sayısı
20-30	-
30-40	-
40-50	3
50+...	12

İdari Personelin Hizmet Süresine İlişkin Bilgiler:

Hizmet Süreleri	Kişi Sayısı
1-5 Yıl	-
6-10 Yıl	-
11-15 Yıl	1
16-20 Yıl	1
21+ Yıl	3

2023 Yılı Kurumdaki Mevcut Öğretmen Sayısı:

Sıra No	Branşı	Erkek	Kadın	Toplam
1	El San./Nakış	-	3	3
2	Muhasebe ve Finansman		1	1
3	İngilizce	1	-	1
4	Sınıf Öğretmenliği	1		1
5	Çocuk Gelişimi ve Eğitimi		1	1
6	Sağlık Hizmetleri		1	1
7	Giyim Üretimi Teknolojisi	-	1	1
8	Bilişim Teknolojileri		1	1
9	Yiyecek-İçecek Hizmetleri		1	1
TOPLAM		2	9	11

Öğretmenlerin Yaş İtibari ile Dağılımı:

Yaş Düzeyleri	Kişi Sayısı
20-30	-
30-40	4
40-50	12
50+...	3

Öğretmenlerin Hizmet Süreleri:

Hizmet Süreleri	Kişi Sayısı
1-3 Yıl	-
4-6 Yıl	-
7-10 Yıl	5
11-15 Yıl	2
16-20 Yıl	2
21+... üzeri	4

**Destek Personele (Hizmetli- Memur) İlişkin Bilgiler:
2023 Yılı Kurumdaki Mevcut Hizmetli/ Memur Sayısı:**

Sıra No	Görevi	Erkek	Kadın	Eğitim Durumu	Hizmet Yılı
1	Memur	1	-	Lisans	23
2	Hizmetli	-	1	Açık Lise	22
3	Sigortalı İşçi	-	2	Lise	10

Karşılaştırmalı Öğretmen/Kursiyer Durumu 2023 (1.dönem)

ÖĞRETMEN	KURSIYER					
Toplam öğretmen sayısı	Kursiyer sayısı				Toplam kursiyer sayısı	
	Kadın		Erkek			
11	19.478		7.742			
Kursiyer Sayısına İlişkin Bilgiler (Geçmiş Yıllar)						
	2020- 2021		2021- 2022		2022- 2023	
	Kadın	Erkek	Kadın	Erkek	Kadın	Erkek
Öğrenci Sayısı	991	573	35.577	27.092	30.628	12.485
Toplam Öğrenci Sayısı	1564		62.669		43113	
Yıllara Göre Engelli Kursiyer Sayısı						
2020- 2021	2021-- 2022			2022- 2023		
6	11			27		

Çalışanların Görev Dağılımı

S.NO	UNVAN	GÖREVLERİ
1	Kurum müdürü	<p>Kurum müdürü;</p> <ol style="list-style-type: none">1. Kanun, tüzük, yönetmelik, yönerge, program ve emirlere uygun olarak görevlerini yürütmeye,2. Kurumu düzene koyar. Kurumun bir yaşam alanı olarak eğitimci ve kursiyer ihtiyaçlarına uygun şekilde dizayn edilmesini sağlar3. Kursları denetler.4. Kurumun amaçlarına uygun olarak yönetilmesinden, değerlendirilmesinden ve geliştirmesinden sorumludur.5. Kurum müdürü, görev tanımında belirtilen diğer görevleri de yapar.6. Kursiyerlere ve personele eğitim liderliği yapar.7. İş sağlığı ve güvenliği ile ilgili tedbirlerin alınmasını sağlar.8. Öğretmenlere rehberlik yapar.
2	Müdür yardımcısı	<p>Müdür yardımcısı</p> <ol style="list-style-type: none">1. Kurum müdürünün olmadığı zamanlarda müdüre vekalet etmek.2. Kurumun her türlü eğitim-öğretim, yönetim, öğrenci, personel, tahakkuk, ayniyat, yazışma, sosyal etkinlikler, yatılılık, bursluluk, güvenlik, beslenme, bakım, nöbet, koruma, temizlik, düzen, halkla ilişkiler gibi işleriyle ilgili olarak kurum müdürü tarafından verilen görevleri yapar3. Müdür yardımcısı, görev tanımında belirtilen diğer görevleri de yapar.
3	Öğretmenler	<ol style="list-style-type: none">1. Halk eğitimi merkezlerinde dersler kadrolu öğretmenler ve usta öğreticiler tarafından verilir.2. Öğretmenler, kendilerine verilen kurs ve kursiyer iş ve işlemlerini, programda belirtilen esaslara göre plânlamak, okutmak, bunlarla ilgili uygulamaları ve atölye çalışmalarını yapmak, ders dışında eğitim-öğretim ve yönetim işlerine etkin bir biçimde katılmak ve bu konularda kanun, yönetmelik ve emirlerde belirtilen görevleri yerine getirmekle yükümlüdürler.3. Kurum müdürlüğünce düzenlenen nöbet çizelgesine göre öğretmen ve idarecilerin, yaygın öğretim yapan kurumların yönetmeliğine göre tam gün-tam yıl nöbet usulüne göre nöbet tutmaları sağlanır.4. Yönetici ve öğretmenler; Resmî Gazete, Tebliğler Dergisi, genelge ve duyurulardan elektronik ortamda yayımlananları Bakanlığın web sayfasından takip eder.5. Elektronik ortamda yayımlanmayanları ise okur, ilgili yeri imzalar ve uygularlar.6. Öğretmenler dersleri ile ilgili araç-gereç, laboratuvar ve işliklerdeki eşyaları korur ve iyi kullanılmasını sağlarlar.7. DYS, MEBBİS, EBA, E-YAYGIN gibi sistemlerden kendine ait olan kısımların takibini yapar.8. ÖBA sistemindeki hizmet içi eğitimleri takip eder.

4	Yardımcı hizmetler personeli	<ol style="list-style-type: none">1. Yardımcı hizmetler sınıfı personeli, kurum yönetimince yapılacak plânlama ve iş bölümüne göre her türlü yazı ve dosyayı dağıtmak ve toplamak,2. Başvuru sahiplerini karşılamak ve yol göstermek,3. Hizmet yerlerini temizlemek,4. Aydınlatmak ve ısıtma yerlerinde çalışmak,5. Bu görevlerini yaparken yöneticilerine ve nöbetçi öğretmene karşı sorumludurlar.
5	Kaloriferci	<ol style="list-style-type: none">6. Kaloriferci, kalorifer dairesi ve tesisleri ile ilgili hizmetleri yapar.7. Kaloriferin kullanılmadığı zamanlarda okul yönetimince verilecek işleri yapar.8. Kaloriferci, okul müdürüne, müdür yardımcısına ve nöbetçi öğretmene karşı sorumludur.9. Müdürün vereceği hizmete yönelik diğer görevleri de yapar

2.7.3.Teknolojik Yapı

Okul/Kurumun Teknolojik Altyapısı:

Araç-Gereçler	2023	İhtiyaç
Bilgisayar	6	
Yazıcı	4	
Etkileşimli Tahta	-	
Tablet	-	
Tarayıcı	2	
Fotoğraf makinesi	-	1
Projeksiyon	2	
Televizyon	-	
İnternet bağlantısı	VAR	
Bilgisayar Laboratuvarı	var	
Fax	-	
Video	-	
DVD Player	-	
Tepegöz	-	
Kamera	1	
Okul/kurumun İnternet sitesi	VAR	
Personel/e-mail adresi oranı	% 100	
Diğer araç-gereçler	-	

Okul/Kurumun Fiziki Altyapısı:

Fiziki Mekân	Var	Yok	Adedi	İhtiyaç
Öğretmen Odası	var			
Ekipman Odası	-	-		
Kütüphane	-	YOK		
Rehberlik Servisi	-	YOK		
Resim Odası	-	YOK		
Müzik Odası	-	YOK		
Çok Amaçlı Salon	VAR	-		
Bilgisayar laboratuvarı	VAR			
Yemekhane	-	YOK		
Spor Salonu	-	YOK		
Spor Alanları	-	YOK		
Kantin	-	YOK		
Fen Bilgisi Laboratuvarı	-	YOK		
Atölyeler	VAR	-		
Bölmelere Ait Depo	VAR	-		
Bölüm Laboratuvarları	-	YOK		
Bölüm Yönetici Odaları	-	YOK		
Bölüm Öğrt. Odası	-	YOK		
Teknisyen Odası	-	YOK		
Bölüm Dersliği	-	YOK		
Arşiv	VAR	-		

[Tarih]

Yerleşim		
Toplam Alan (m ²)	Bina Alanı (m ²)	Bahçe alanı (m ²)
907 (m ²)	507 (m ²)	400(m ²)

Yerleşim Alanı ve Derslikler

Sosyal Alanlar		
Tesisin adı	Kapasitesi (Kişi Sayısı)	Alanı
Toplantı Salonu	60	80
Konferans Salonu	-	-
Spor Tesisleri	-	-
Derslikler	10	100
	-	-

2.7.4.Mali Durum

Okul/Kurum Kaynak Tablosu:

Kaynaklar	2021	2022	2023
Genel Bütçe	183.257,34	429.175,10	511,287.81
Kira Gelirleri	-	-	-
Döner Sermaye	-	-	-
Vakıf ve Dernekler	-	-	-
Dış Kaynak/Projeler	-	-	-
Diğer	-	-	-
TOPLAM	183.257,34	429.175,10	511,87.81

Okul/Kurum Gelir-Gider Tablosu:

YILLAR	2023	
HARCAMA KALEMLERİ	GELİR	GİDER
Temizlik		29,989.80
Küçük onarım		-
Bilgisayar harcamaları		-
Büro makineleri harcamaları		77,579.96
Telefon	-	7,368.75

İnternet		2,809,75
Sosyal faaliyetler		114,176.80
Kırtasiye		16,998.00
Vergi harç vs		-
GENEL		511.287,81 ₺

2.8. Dış Çevre Analizi:

Gebze Halk Eğitimi Merkezi Müdürlüğü 2024-2028 Stratejik Planında ortaya konan GZFT Analizi ve sorun alanları tüm paydaşlardan alınan geri bildirimler ve kurum içi kurum dışı analizler sonrasında belirlenmiştir.

Gebze Halk Eğitimi Merkezi Müdürlüğü'nü etkileyen faktörleri belirlemek için yapılan kurum dışı analizler de PEST analizi, İl, İlçe Milli Eğitim Müdürlüğü Stratejik Planı, Millî Eğitim Bakanlığı plan ve programlarında yer alan amaç, ilke ve politikalar dikkate alınmıştır.

PEST dokümanında yer alan başlıklardan Kurumun gelişimine katkı sağlayacak olanlar fırsat, kurumun gelişimini etkileyecek değişkenler ise tehdit olarak algılanmış ve strateji oluşturmaya katkı sağlayacak veriler elde edilmiştir.

1-PEST-E Analizi

POLİTİK ETMENLER	EKONOMİK ETMENLER
Kurumumuz 11. Kalkınma Planı, 100. Yıl Türkiye Planı ve Millî Eğitim Bakanlığı 2024-2028 stratejik planlama faaliyetlerinin Türkiye Yüzyılı Vizyonu doğrultusunda eğitim-öğretim ve kurs faaliyetlerine devam edecektir. Kursiyerlerini küreselleşme ve bilimsel gelişmeler doğrultusunda eğitimin dönüşen yapısıyla yaşam boyu eğitim hedef alınacaktır. Kursiyerlerinin yeniliklere açık ve yeniliklerden haberdar olmasını sağlayacaktır.	100. Yıl Türkiye Kalkınma Planı ile neo-liberal ekonomik istihdama yönelik kurslar kurumumuzda planlanarak, kursiyerlerimize ekonomik kurslar açılacaktır Kurumumuzun bulunduğu çevre farklı sosyo-ekonomik düzeylerdeki kursiyerlerden ve öğrencilerden oluşmaktadır. Genel bağlamda kursiyerlerimizin sosyo-ekonomik düzeyleri değişkenlik göstermektedir. Tam yıl-tam gün yönetmeliğine göre açılan kurslarımız ücretsiz olup kurslarımıza katılan kursiyerlerin kurslarımızdaki yaptıkları ürünlerin maddi masraflarına katkısı olmaktadır.

EKOLOJİK ETMENLER	ETİK (AHLAK) ETMENLER
Türkiye Yüzyılı Planı doğrultusunda küreselleşme ve iklim değişikliğinin yarattığı sorunlarla baş edebilmeye yönelik bulunduğumuz çevreye uygun kurslar açılacaktır.	İlimiz ve ilçemiz merkez ve köylerinde unutulmaya yüz tutmuş el sanatları, nakış, minyatür, tezhip, seramik, dokuma, baston, çarık, yöresel kıyafetlerin, gelenek, görenek, örf ve adetlerin yaşatılması ve gelecek kuşaklara aktarılması, milli ve manevi değerlere sahip çıkacak nesiller yetiştirmeye yönelik kurslar düzenlenecektir.

2.9. Güçlü ve Zayıf Yönler ile Fırsatlar ve Tehditler (GZFT) Analizi:

Gebze Halk Eğitimi Merkezi Müdürlüğü'nün varoluş nedeni, yakın gelecekte ulaşmak istediği hedefler, iç ve dış paydaşlarının zihinlerinde oluşturmak istediği kurumsal kimlik, çeşitli analizler yoluyla ortaya çıkarılan sorunlar ve sorunların çözümü için yapılacaklar bu bölümde değerlendirilmiştir. İç ve dış paydaşlarımızın kurumumuzla ilgili görüş ve tespitlerini öğrenmek amacıyla yaptığımız anket sonuçları, kurum çalışanları ve kurum dışındaki çeşitli kurum ve kuruluşların temsilcileri ile yapılan görüşmeler doğrultusunda Halk Eğitimi Merkezi Kurumu Müdürlüğü'nün güçlü ve zayıf yanları ile fırsat ve tehditlere dönüşebilecek özellikleri belirlenmiştir.

Güçlü Yönler	Zayıf Yönler
<ul style="list-style-type: none"> • Tanıtım • Ekip ruhu oluşmuş • Girişimciliğimiz • Öğrenmeye istekli, yenilikçi eğitim yaklaşımlarını uygulayacak bir ekip Ruhuna sahip olması • İlçedeki kamu kurum ve kuruluşlarının, sivil toplum örgütlerinin ve halkın kurslara ilgisi • Güvenlik kamerası olması • İşbirlikçi ve insan ilişkileri gelişmiş kurum kültürüne sahip olması • İdari personelin gerekli donanıma sahip olması 	<ul style="list-style-type: none"> • Fiziki şartlarımız • İl merkezine yakınlık • Araç gereç materyal eksiklikleri • Yetişkinlere yönelik proje hazırlayabilecek nitelikte eğitimli personel bulunmaması • Maddi kaynakların yetersizliği • Kursiyerlerin sosyo-ekonomik durumunun zayıf olması • Bilgisayar laboratuvarı ve mutfak atölyesinin olmaması • Kadrolu Memur olmaması • Döner sermayenin olmaması

Fırsatlar	Tehditler
<ul style="list-style-type: none"> • Kurumumuzun iç ve dış paydaşlarla iletişiminin güçlü olması • İdari kadronun kurumdaki tecrübesinin oluşması • Girişimci ekibe sahip olmamız • Sivil toplum kuruluşları, yerel yönetimlerin yetişkin eğitimini önemsemeleri • Öğrenmeye istekli ekip • İlçemizde Tıp fakültesinde okuyan öğrencilerinin fazla olması • Toplu ulaşım araçlarına yakın mesafede olması 	<ul style="list-style-type: none"> • Personel eksikliği • Bina yetersizliği • Mesleki Eğitim İçin Atölye Eksikliği • İl merkezine çok yakın olmak • Trafiğin ve araç sayısının kurum çevresinde fazla olması • Güvenlik görevlisinin olmaması • Görevlendirme engelli personel sayısının fazlalığı • Norm yönetmeliği (Kadrolu öğretmen normunun yetersiz oluşu)

2.10.Tespit ve İhtiyaçların Belirlenmesi:

Eğitim ve Öğretime Erişim Gelişim/Sorun Alanları
<ul style="list-style-type: none"> ✓ Hayat boyu öğrenmeye katılım ✓ Hayat boyu öğrenmenin tanıtımı ✓ Kurs devam durumları ✓ Kurs katılım oranları
Eğitim ve Öğretimde Kalite Gelişim/Sorun Alanları
<ul style="list-style-type: none"> ✓ Öğretmenlere yönelik hizmet içi eğitimler ✓ Eğitimde bilgi ve iletişim teknolojilerinin kullanımı ✓ Hayat boyu rehberlik hizmeti ✓ Hayat boyu öğrenme kapsamında sunulan kursların çeşitliliği ve niteliği ✓ Mesleki ve teknik eğitimin sektör ve işgücü piyasasının taleplerine uyumu ✓ Mesleki ve teknik eğitimde ARGE çalışmaları ✓ Mesleki eğitimde alan dal seçim rehberliği ✓ İşyeri beceri eğitimi ve staj uygulamaları ✓ Yabancı dil yeterliliği ✓ Uluslararası hareketlilik programlarına katılım ✓ Mevzuat ve kurs çeşidi uyumluluğu
Kurumsal Kapasite Gelişim/Sorun Alanları
<ul style="list-style-type: none"> ✓ İnsan kaynağının genel ve mesleki yetkinliklerinin geliştirilmesi ✓ Çalışma ortamları ile sosyal, kültürel ve sportif ortamların iş isteklendirmesini sağlayacak biçimde düzenlenmesi ✓ Çalışanların ödüllendirilmesi ✓ Hizmet içi eğitim kalitesi ✓ Kurumun fiziki kapasitesinin yetersizliği (Eğitim öğretim ortamlarının yetersizliği) ✓ Eğitim, çalışma, konaklama ve sosyal hizmet ortamlarının kalitesinin artırılması ✓ Donatım eksiklerinin giderilmesi ✓ Okullardaki fiziki durumun özel eğitime gereksinim duyan kursiyerlere uygunluğu ✓ Hizmet binalarının fiziki kapasitesinin yetersiz olması

- ✓ Yeni eğitim tesislerinin oluşturulmasında yaşanan arsa sıkıntıları
- ✓ Alternatif finansman kaynaklarının geliştirilmesi
- ✓ Okul-Aile Birlikleri
- ✓ Kurumsal aidiyet duygusunun geliştirilmemesi
- ✓ Kurumsallık düzeyinin yükseltilmesi
- ✓ Stratejik planların uygulanabilmesi için kurumlarda üst düzey sahiplenmenin yetersiz olması
- ✓ İstatistik ve bilgi temini
- ✓ Hizmetlerin elektronik ortamda sunumu
- ✓ Elektronik içeriğin geliştirilmesi ve kontrolü
- ✓ Siyasi ve sendikal yapının eğitime aşırı ve olumsuz müdahalesi
- ✓ Uluslararası işbirliği ve etkinliğin artırılması
- ✓ İş güvenliği
- ✓ Diğer kurum ve kuruluşlarla işbirliği
- ✓ Kamu Hizmet Standartlarının gözden geçirilerek yeniden düzenlenmesi
- ✓ Bütünsel bir izleme-değerlendirme sisteminin kurulması

A-Eğitim ve Öğretime Erişim Gelişim/Sorun Alanları

Kursiyerlerin, eğitim-öğretim hakkını kullanmalarını ve eğitim sürecini tamamlamalarını sağlamak,
İlçe genelinde okuma-yazma bilmeyenlerin oranı düşürmek,
Hayat boyu öğrenme kapsamındaki kurslarına katılım ve tamamlama oranı artırmak,
Özel eğitim öğrencilerinin akranlarıyla birlikte etkinliklere katılımı desteklemek.

B-Eğitim ve Öğretimde Kalite Gelişim/Sorun Alanları

Hayat boyu öğrenme kapsamında sunulan hizmetlerin kalitesini artırmak,
Paydaş görüşlerinden elde edilen veriler doğrultusunda hayat boyu öğrenme hizmetlerinin çeşitliliği ve niteliğini artırmak,

C- Kurumsal Kapasite Gelişim/Sorun Alanları

Hayat boyu öğrenme faaliyetlerinin daha nitelikli olarak verilebilmesi için kurumumuzun kurumsal kapasitesi güçlendirilecektir.

3.GELECEĞE BAKIŞ

3.1.Misyon

MİSYON

Türk Milli Eğitiminin Temel İlkeleri doğrultusunda, hayat boyu eğitimin önemini özümsemiş, her yaştan, toplumun her kesimden bütün bireylere, ihtiyaç duydukları alanlarda eğitim vermek,

3.2.Vizyon

VİZYON

Yenilikçi,Özgün,paylaşımıcı,sürekli gelişen ,model olan bölgenin en iyi Halk Eğitim Merkezi olmaktır.

3.3.Temel Değerler

Temel Değerler

- 1-Atatürk ilkelerine bağlı olmak,
- 2-Evrensel hukuk ilkelerine ve yasal düzenlemelere uymak,
- 3-Bilimin evrenselliğine inanmak,
- 4-Yenilikçi olmak,
- 5-Doğruluktan ve dürüstlükten taviz vermemek,
- 6-Kurum içinde uyum ve dayanışmaya önem vermek,
- 7-Herkesi din, ırk, milliyet, renk, düşünce farklılığı gözetmeksizin sevmek ve saygılı olmak,

EĞİTİM VE ÖĞRETİME ERİŞİM:

I. Stratejik Amaç:

Vatandaşlarımızın Halk Eğitimi Merkezinin yapabileceği işlerden ve açabileceği kurslardan haberdar olması; merkezimize kolayca ulaşabilmesi, çağımızın bilimsel, teknolojik, ekonomik, toplumsal ve kültürel gelişmelerine uyumlarını sağlayıcı eğitim imkânları hazırlamak.

1.1.Stratejik Hedef:

Vatandaşların kurumumuzda açılan kurslara erişimi %5 civarına çıkarmak

Performans Göstergeleri:

No	Performans Göstergeleri	İlgili Bölüm	Mevcut Durum	Hedef				
			2023	2024	2025	2026	2027	2028
1	Kursiyer başvuru sayısı	Okul Yönetimi Öğretmenler	43.113	50.000	55.000	60000	65000	70000

Stratejiler:

No	STRATEJİLER	Sorumlu Birimler/ Kişiler
1.	Online başvuru hizmeti sağlama	İdare
2.	Kursiyer bilgilendirmeleri	İdare
3.	Engelliler için Taşıma	İdare ve İlçe MEM
4.	Sosyal Medya Hesaplarının Etkin Olarak Kullanımı	İdare ve Okul Aile Birliği

2.Stratejik Amaç:

Kurumsallaşma oranlarını artıran, kursiyerlerin uyum ve devamsızlık sorunlarını gideren etkin bir yönetim yapısı kurarak, millî bütünleşmeyi güçlendirici ve yurttaşlık görevini bilinçli olarak yapmalarını sağlayıcı, demokrasiyi güçlendirici, kişilerin düşüncelerini, kişiliklerini ve yeteneklerini geliştirici biçimde eğitim çalışmaları yaparak kursiyer katılımını artırmak, özel eğitime muhtaç kişilere ulaşip eğitim öğretim hizmetlerinden yararlanmasını sağlamak.

2.1.Stratejik Hedef:

2028 Yılına kadar kurs sayısını her yıl %4 civarı, kursiyer sayısını 2028 yılı sonuna kadar %5 civarı, kurs çeşitliliğini her %2 civarı arttırmak.

Performans Göstergeleri:

No	Performans Göstergesi	İlgili bölüm	Mevcut Durum	Hedef				
			2023	2024	2025	2026	2027	2028
1.	Toplam Kurs Sayısı	Okul Yönetimi Öğretmenler	1854	2000	3000	3500	4000	4500
2.	Toplam Kursiyer Sayısı	Okul Yönetimi Öğretmenler	43.113	50.000	55.000	60.000	65.000	70.000
3.	Kurs Çeşitliliği	Okul Yönetimi Öğretmenler	93	95	97	99	101	102

Stratejiler:

No	STRATEJİLER	Sorumlu Birimler/ Kişiler
1.	Kurs çeşitliliğinin artırılması	Öğretmenler ve İdare
2.	Kursiyer sayısının artırılması	Öğretmenler, İdare ve Okul Aile Birliği
3.	Yeni kurs türleri için farklı kurumlarla görüşmeler yapılması	İdare

2.2.Stratejik Hedef:

2028 yılına kadar kursiyer sayısının ilçe nüfusuna oranını her yıl % 12 artırmak

Performans Göstergeleri:

No	Performans Göstergesi	İlgili bölüm	Mevcut Durum	Hedef				
			2023	2024	2025	2026	2027	2028
1.	Toplam Kursiyer Sayısı Nüfusa Oranı %	Okul Yönetimi Öğretmenler	12,75	12,87	13,00	13,13	13,26	13,39

Stratejiler:

No	STRATEJİLER	Sorumlu Birimler/ Kişiler
1.	Kurs çeşitliliğinin artırılması	Öğretmenler ve İdare
2.	İlçede ihtiyaç duyulabilecek kurs türlerinin araştırılması anketler düzenlenmesi	Öğretmenler, İdare ve Okul Aile Birliği
3.	Yeni kurs türleri için farklı kurumlarla görüşmeler yapılması	İdare ve İlçe MEM

EĞİTİM VE ÖĞRETİMDE KALİTE:

3.Stratejik Amaç

Kurumumuz üreten çalışan ve kazandıran bir kurum olarak tanınmalı aynı zamanda yılda 40.000-60.000 arasında vatandaşımıza eğitim verebilecek kapasitede işlemleri yürütebilmelidir.

3.1.Stratejik Hedef

2028 yılı sonunda 70.000 bin kişiye hizmet verebilecek duruma gelmek, mesleki kurs sayısını her yıl %2, mesleki kurs kursiyer sayısını 2028 yılı sonuna kadar %3 arttırmak.

Performans Göstergeleri:

No	Performans Göstergesi	İlgili Bölüm	Mevcut Durum	Hedef				
			2023	2024	2025	2026	2027	2028
1.	Meslek Kurslarının sayısı	İdare	665	750	850	950	1000	1050
2.	Meslek Kursu Kursiyer Sayısı	İdare	14.684	16.000	17.000	18.000	19.000	20.000
3.	Toplam Kurs Sayısı	İdare	1854	1900	1950	2000	2050	3000
4.	Toplam Kursiyer Sayısı	İdare	43.113	50.000	55.000	60.000	65.000	70.000

Stratejiler:

No	STRATEJİLER	Sorumlu Birimler/ Kişiler
1.	Meslek kurslarının artırılması için esnaf odaları ile iş birliğine gidilerek çalışmalar yapılması	İdare İlçe MEM
2.	Bölgemizdeki iş ve meslek eğitimi ile ilgili olarak kaymakamlık ile işbirliği sağlanması ve planlama yapılması	İdare İlçe MEM
3.	Mahallelerimizde belediye işbirliği ile kurs merkezleri oluşturulması için binalar yapılması	İdare İlçe MEM

3.2.Stratejik Hedef

Tarım, endüstri ve hizmet sektöründeki yeni teknolojilerin tanıtılmasına, yeni hizmet alanlarının geliştirilmesine, işsiz ya da farklı bir iş kolunda çalışmak isteyenlerin istihdamını sağlayıcı ve çalışanların hayat seviyelerini yükseltici beceriler kazandırmak. Özel öğretim kurs sayısını her yıl %2 oranında arttırmak, işbirliği kurslarını her yıl %2 oranında arttırmak, istihdama yönelik kurs sayısını her yıl %3 oranında arttırmak, binanın mevcut kapasitesini her yıl %2 oranında arttırmak.

Performans Göstergeleri:

No	Performans Göstergesi	İlgili Bölüm	Mevcut Durum	Hedef				
			2023	2024	2025	2026	2027	2028
1	Özel öğretim kursları açmak		135	140	145	150	155	160
2	Göçmen vatandaşlara kurs açmak		1.017	1.200	1.300	1.400	1.500	1.600
3	Binanın mevcut bölümlerini geliştirmek		607	619	631	644	657	670
4	İşbirliği kursları açmak		416	450	460	470	480	490

Stratejiler:

No	STRATEJİLER	Sorumlu Birimler/ Kişiler
1.	Özel eğitim gerektiren bireylere yönelik kurs sayısının artırılması	İdare İlçe MEM Kaymakamlık
2.	Yabancı uyruklu ve göçmen vatandaşlara yönelik kurslar düzenlemek	İdare İlçe MEM Kaymakamlık
3.	Binanın erişilebilirliğinin (asansör ,vb.) artırılması	İdare İlçe MEM Kaymakamlık
4.	Organize sanayi işletmeleri, fabrikalar vb. ile açılan kurs sayısı ve çeşitliliğini artırmak	İdare İlçe MEM Kaymakamlık İ

KURUMSAL KAPASİTE:

4. Stratejik Amaç

Bilginin çok çabuk değiştiği ve iletişimin yaygınlaştığı günümüzde yetişkin eğitimi alanındaki tüm teknolojik gelişim ve değişimleri izlemek ve teknolojik gelişmeleri Avrupa Birliği Programları ile kurumumuza kazandırmak

4.1. Stratejik Hedef

Kurumumuzda verilen eğitimlerin ve kullanılan teknolojilerin Avrupa Birliği ülkeleri ile mukayese edilmesi. AB ülkeleri ve diğer ülkelerdeki eş değer kurumlar ile yapılacak görüşmeleri her yıl %2 oranında artırmak, ulusal veya uluslararası fuarlara katılınmasını ve inceleme gezisi yapılmasını her yıl %2 oranında artırmak, yurt dışı ziyaretlerini ve incelemeler yapılmasını her yıl %2 oranında artırmak.

Performans Göstergeleri:

No	Performans Göstergesi	İlgili bölüm	Mevcut Durum	Hedef				
			2023	2024	2025	2026	2027	2028
1.	AB ülkeleri ve diğer ülkelerdeki eş değer kurumlar ile görüşmeler yapılması		2	2	2	2	2	2

2.	Ulusal veya uluslararası fuarlara katılımı ve inceleme gezisi yapılması	Okul Yönetimi Öğretmenler	2	2	2	2	2	2
3.	Yurt dışı ziyaretleri ve incelemeler yapılması		2	2	2	2	2	2

Stratejiler:

No	STRATEJİLER	Sorumlu Birimler/ Kişiler
1.	AB Ülkeleri ve diğer ülkelerdeki eş değer kurumlar ile görüşmeler	İdare İlçe MEM
2.	Ulusal veya uluslararası fuarlara katılım ve inceleme gezisi	İdare
3.	Yurt dışı ziyaretleri ve incelemeler	İdare

4.2. Stratejik Hedef

Kursiyerlerimiz ve öğretmenlerimizle akademisyenleri bir araya getirilerek kursiyerlerimize ve öğretmenlerimize farklı bakış açısı kazandırmak ve her yıl %2 oranında artırmak.

Performans Göstergeleri:

No	Performans Göstergesi	İlgili bölüm	Mevcut Durum	Hedef				
			2023	2024	2025	2026	2027	2028
1.	Yetişkin eğitimi alanında akademik çalışmaların takip edilmesi ve incelenmesi	Okul Yönetimi Öğretmenler	2	2	2	2	2	2
2.	Yetişkin eğitimi alanında çalışan akademisyenlerin saha ziyaretleri gerçekleştirilmesi ve davet edilmesi		2	2	2	2	2	2
3.	Çeşitli alanlarda çalışan üretici firmaların verdiği eğitimlerin kurumumuza davet edilerek gelişmelere ve yeni teknolojilere uyum eğitimlerinin verilmesi		2	2	2	2	2	2

Stratejiler:

No	STRATEJİLER	Sorumlu Birimler/ Kişiler
1.	Yetişkin eğitimi alanında akademik çalışmaların takip edilmesi ve incelenmesi	İdare İlçe MEM
2.	Yetişkin eğitimi alanında çalışan akademisyenlerin saha ziyaretleri gerçekleştirilmesi ve davet	İdare İlçe MEM

3.	Çeşitli alanlarda çalışan üretici firmaların verdiği eğitimlerin kurumumuza davet edilerek gelişmelere ve yeni teknolojilere uyum eğitimlerinin verilmesi	İdare İlçe MEM
----	---	----------------

4.3. Stratejik Hedef

Kurumumuzda verilen eğitime benzer eğitim veren kurumların yerinde incelenmesini her yıl %2 oranında artırmak.

Performans Göstergeleri:

No	Performans Göstergesi	İlgili bölüm	Mevcut Durum	Hedef				
			2023	2024	2025	2026	2027	2028
1.	Yetişkin eğitimi veren diğer kurum ve kuruluşların ziyaret edilmesi	Okul Yönetimi Öğretmenler	0	2	2	2	2	2
2.	Yetişkin eğitimi ile ilgili yurt dışı kurum ve kuruluşların ziyaret edilmesi ve incelenmesi		0	2	2	2	2	2

Stratejiler:

No	STRATEJILER	Sorumlu Birimler/ Kişiler
1.	Yetişkin eğitimi veren diğer kurum ve kuruluşların ziyaret edilmesi	İdare İlçe MEM
2.	Yetişkin eğitimi ile ilgili yurt dışı kurum ve kuruluşların ziyaret edilmesi ve incelenmesi	İdare İlçe MEM

Sona Eren Avrupa Birliği Projelerimiz

1.) SECOND CHANCE (İkinci Şans - 2013 – 2015)



2013 2015 yılları arasında “Second Chance” (ikinci şans) isimli proje gerçekleştirilmiştir. Hapishanelerde yürütülen eğitim faaliyetleriyle ilgilenen proje, eğitim faaliyetlerinin öğretim boyutunun ötesine geçip hapishaneden çıktıktan sonra sosyal hayata uyumu konusunda mahkûmlara yardımcı olmasını sağlamayı amaçlamıştır. Türkiye, İspanya, İtalya, Polonya ve Romanya ortaklığında yürütülen projemiz **2017 yılında Avrupa Yetişkin Eğitimcileri Birliği tarafından en iyi yetişkin eğitimi projesi** seçilmiştir.

2.) “I.C.T. (I Can Teach) Adults” (Yetişkinleri Eğitebilirim 2016-2018)

Projemizin Öncelikli amacı yetişkin eğitiminde yer alan öğretmenlerin teknoloji kullanım becerilerini artırmak ve bu becerileri kendi sınıflarında kullanabilmelerini sağlamaktır. Türkiye, İngiltere, Almanya, İtalya ve Romanya ortaklığında yürütülmektedir.



3.) “2 Become 1” (Bir Olmak 2017-2019)



2 Become 1” (Bir Olmak) başlıklı Yetişkin Eğitimi alanında KA2 - Stratejik Ortaklıklar projesi ile göçmenlerin eğitimi ve topluma kazandırılması için öğretmenlerimize eğitimler verilmesi planlanmaktadır.

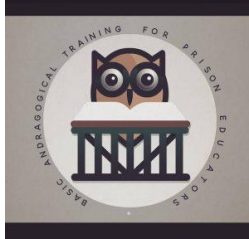
Projemizin ortakları Türkiye, İngiltere, İtalya, Avusturya ve Slovenyadır.

4.) “Designing a 3D Virtual Environment For Teaching IoT” (Nesnelerin İnternetini Öğretmek için 3 Boyutlu Bir Sanal Ortam Tasarımı 2017 - 2019)

Marmara üniversitesi koordinatörlüğünde 2017 Yılı Erasmus+ Ana Eylem 2 Yükseköğretim Alanı Stratejik Ortaklıklar (Ka203) çerçevesinde başvurusu yapılan ve kabul edilen “Designing a 3D Virtual Environment For Teaching IoT” (Nesnelerin İnternetini Öğretmek için 3 Boyutlu Bir Sanal Ortam Tasarımı) projemiz ile 3 boyutlu sanal bir ortam tasarımı yapıp bu ortamda programlama eğitimi vermeyi planlamaktayız. Proje Türkiye, Yunanistan, İspanya ve Polonya ortaklığında yürütülecektir.



5.) Basic Andragogical Training for Prison Educators (Cezaevinde Görevli Eğitimciler İçin Temel Andragoji Eğitimi- 2018-2020)



Cezaevlerinde eğitim gören yetişkinlere yönelik gerçekleştirilen eğitim faaliyetlerinin daha kaliteli hale getirilmesini sağlamak için eğitimcilerin temel yetişkin eğitimi bilgilerinin geliştirilmesi hedeflenmektedir. Proje sonunda bu amaca yönelik bir eğitim programı geliştirilecektir.

6.) Social entrepreneurship-the heart of rural development (Kırsal Kalkınmanın Kalbi – Sosyal Girişimcilik- 2018 – 2020)



Bu projemizin amacı; Kırsal kesimlerden gelen kişilerin sosyal girişimcilik becerilerini arttırmak için yol gösterici bir kaynak hazırlamaktır. Avrupa’da 7 ülkenin ortaklığında yürütülen proje ile farklı ülkelerin girişimcilik konusunda yaptığı çalışmalar ayrıntılı olarak incelenmektedir.

7.) Putting the «unheard gender» in spotligh (Yetişkin eğitiminde Erkek Eşitliği) - 2019-2021)

Yetişkin eğitiminde erkekler kadınlara oranla daha az katılım sağlamaktadır. Bu bağlamda düzenlenen eğitimlerde cinsiyet eşitliği yaratmak için ve erkeklerin sosyal projeler ve düzenlenen yetişkin eğitimlerine daha fazla katılımlarının sağlanması için farklı ülkelerde yapılan çalışmaların incelenmesi. Proje ortaklarımız; Almanya koordinatörlüğünde Yunanistan, İtalya, Polonya, Portekiz, Romanya ve İspanya’dır.

8.)Advocating Cultural Exploration (Kültürel Keşfi Desteklemek) - 2019 – 2021)

Kültürel mirasın paylaşılması ile yetişkin eğitiminde çeşitliliğin, eşitliğin, sosyal kaynaşmanın sağlanması amaçlanmaktadır. Proje ortaklarımız; İtalya koordinatörlüğünde İngiltere, Yunanistan ve İspanya’dır. Bu projemizin amacı;

8.) Göçmenlik ve yetişkin eğitimi. 2019 – 2020

Göçmenlerle çalışan kurum personelimizin İtalya ve İngiltere’de düzenlenecek kurslara katılarak göçmen eğitimi konusunda becerilerinin artırılması sağlanacaktır. Toplam 10 katılımcı düzenlenecek kurslara katılacaktır.

Kulüp Çalışmalarımız



Gençlerimizi kötü alışkanlıklardan kurtarmanın en önemli yollarından birinin spor olduğunu düşünmekteyiz.

Bu doğrultuda kurumumuz bünyesinde yürütülen sportif faaliyetleri daha da arttırmak amacıyla Gebze Halk Eğitimi Merkezi Gençlik ve Spor Kulübü Derneğinin kuruluşu 2018 Aralık ayı itibariyle gerçekleştirilmiştir.

Taekwondo, Voleybol, Yüzme, Atletizm, Badminton, Basketbol, Boks, Jimnastik, Güreş, Halk Oyunları, Judo olmak üzere toplam 11 spor dalında

faaliyet göstermek için Kocaeli Gençlik Hizmetleri ve Spor İl Müdürlüğüne tescil başvurumuzu gerçekleştirdik.

2023 Ağustos ayı itibariyle 60 lisanslı sporcumuz bulunmaktadır

4.5. MALİYETLENDİRME

YILLAR	2023
HARCAMA KALEMLERİ	GİDER
Temizlik	29,989.80₺
Küçük onarım	-
Bilgisayar harcamaları	-
Büro makinaları harcamaları	77,579.96 ₺
Telefon	7,368.75 ₺
İnternet	2,809.75 ₺
Sosyal faaliyetler	114,176.80 ₺
Kırtasiye	16,998.00 ₺
Vergi harç vs	-
.....	-
GENEL	511.287.81 ₺

Tablo: Gider Tablosu

Maliyetlendirme Tablosu

Müdürlüğümüzün hizmetlerinin istenilen düzeyde ve kalitede sunulabilmesi için program ve proje bazında kaynak tahsisleri ile bütçesinin stratejik planına, yıllık amaç ve hedefleri ile performans göstergelerine dayandırılması gerekmektedir. Gebze Halk Eğitimi Merkezi Müdürlüğü 2024-2028 Stratejik Planının maliyetlendirilmesinde gaye; stratejik amaç ve hedeflerin gerektirdiği maliyetlerin ortaya konulması suretiyle politika tercihlerinin ve karar alma sürecinin gerçekleştirilmesine katkıda bulunmaktadır. Bu sayede, stratejik plan ile bütçe arasındaki bağlantı güçlendirecek ve harcamaların önceliklendirilmesi süreci iyileştirilecektir.

Kaynak Tablosu	2024	2025	2026	2027	2028	Toplam
Genel Bütçe	190.000	200.000	200.000	200.000	200.000	990.000
Belediyelerin Katkısı	60.000	70.000	70.000	70.000	70.000	410.000
Diğer (Okul Aile Birlikleri)	800.000	820.000	840.000	860.000	880.000	4.200.000
TOPLAM	1.050.000	1.090.000	1.110.000	1.130.000	1.150.000	

Tablo : 2024-2028 Stratejik Planı Tahmini Maliyetlendirme Tablosu

5. İZLEME VE DEĞERLENDİRME

2024–2028 yıllarını kapsayan Gebze Halk Eğitimi Merkezi Müdürlüğü Stratejik Planı'nın onaylanmasının ardından, Planda belirtilen vizyona ulaşmak için belirlenmiş hedefler doğrultusunda gerçekleştirilecek stratejilerin hayata geçirilmesi ile uygulama sürecine geçilecek ve buna paralel olarak izleme ve değerlendirme çalışmaları başlayacaktır. Hedeflerin genel olarak gerçekleşmesinde, koordinasyonu sağlayacak ve sorumlu olacak birim, strateji geliştirme tablosunda belirtilen birimler olacaktır.

Planın uygulama sürecinin takip edilmesi ve belirlenen hedeflere ulaşma konusundaki olumlu ya da olumsuz gelişmelerin takip edilmesi için izleme ve değerlendirme süreci çok önemlidir. İzleme, stratejik plan uygulamasının sistematik olarak takip edilmesi ve raporlanmasıdır. Değerlendirme ise, uygulama sonuçlarının amaç ve hedeflere kıyasla ölçülmesi ve söz konusu amaç ve hedeflerin tutarlılık ve uygunluğunun analizidir.

İzleme sürecinde öncelikli olarak kullanılacak araç, hedeflerde belirlenmiş olan performans göstergeleri olacaktır. Bu nedenle, plan hazırlanırken performans göstergelerinin izleme sürecini kolaylaştırıcı parametreler içermesine dikkat edilmiş ve yıllık olarak ulaşılması istenen hedefler belirlenmiştir.

Gebze Halk Eğitimi Merkezi Müdürlüğü Strateji Geliştirme Üst Kurulu Stratejik Planın izlenmesi ve eylem planlarının yürütülmesinden sorumludur.

Hazırlanan stratejik plan ile kaynakların etkin ve verimli kullanılması için hazırlanan tahmini bütçe maliyet tablosu ile her hedef için tahmini ve gerçekleşen giderler yıllık olarak izlenebilecek, buna göre bütçe durumu her uygulama yılı sonunda takip edilebilecektir.

Planın izleme ve değerlendirilmesi sürecinin genel koordinasyonundan Strateji Geliştirme Üst Kurulu sorumludur. Hedeflerden sorumlu kişiler ve birimler ilgili oldukları hedeflerin ilerleme ve gerçekleşme durumunu Stratejik plan koordinasyon ekibine bildirecek, ilgili performans göstergelerinin geri bildirimini yapacaklardır.

Göstergelerin gerçekleşme durumları hakkında hazırlanan rapor üst yöneticiye sunulacak ve böylelikle göstergelerdeki yıllık hedeflere ulaşılmasını sağlamak üzere gerekli görülebilecek tedbirlerin alınması sağlanacaktır.

İzleme Değerlendirme Dönemi	Gerçekleştirilme Zamanı	İzleme Değerlendirme Dönemi Süreç Açıklaması	Zaman Kapsamı
İzleme-Değerlendirme Dönemi	İzleyen yılın Şubat ayı sonuna kadar	SPE tarafından göstergeler ile ilgili yılsonu gerçekleşme durumlarına ilişkin verilerin toplanması ve değerlendirilmesi Okul Müdürü başkanlığında toplanan üst kurulda, gösterge hedeflerinden sapmaların ve sapma nedenlerinin değerlendirilerek gerekli tedbirlerin alınması	Tüm yıl

PERFORMANSIN İZLENMESİ ve DEĞERLENDİRİLMESİ

İZLEME VE DEĞERLENDİRME ESASLARI

İzleme ve Değerlendirme aşağıdaki esaslara bağlı kalınarak yapılacaktır:

- ◆ Her eğitim öğretim yılı başı öğretmenler kurul toplantısında; o yıl gerçekleştirilecek her bir hedef veya faaliyet için, sorumlu kişiler belirlenecektir.
- ◆ Her çalışma yılı /dönemi de ekiplerce faaliyet için bir iyileştirme planı hazırlanacaktır.
- ◆ Sorumlu kişi veya ekipler yıl sonu öğretmenler kurulu toplantısında sunulmak üzere rapor düzenleyerek amaca ulaşma veya hedefin gerçekleşme düzeyi hakkında bilgi sunacaklardır.
- ◆ Faaliyetler performans göstergelerine göre değerlendirilecektir. Bu bakımdan her çalışma öncesinde performans göstergeleri gözden geçirilecektir.
- ◆ Çalışmalarda verilerin kullanılması ve her şeyin rakamlarla ifade edilmesi sağlanacaktır.
- ◆ Tüm çalışmalar açıklık ve hesap verebilirlik ilkesine uygun olarak gerçekleştirilecektir.
- ◆ Yapılan çalışmaların sonucuna göre Stratejik Plan gözden geçirilecektir.

GEBZE HALK EĞİTİMİ MERKEZİ PERSONELİ

SIRA NO	ADI SOYADI	GÖREVİ	İMZA
1	MUSTAFA AYDIN	OKUL MÜDÜRÜ	
2	İSMAİL DİNÇ	MÜDÜR YARDIMCISI	
3	PINAR ŞAHİN AVCI	MÜDÜR YARDIMCISI	
4	SERHAT DENİZ	MÜDÜR YARDIMCISI	
5	YEŞİM BİRCAN	MÜDÜR YARDIMCISI	
6	BÜLENT METİN	ÖĞRETMEN	
7	ÇAĞLAYAN YAVUZ	ÖĞRETMEN	
8	NİHAL KÜÇÜK	ÖĞRETMEN	
9	ÇAĞLAR ÇELİK	ÖĞRETMEN	
10	GÜLDEN DENERİ	ÖĞRETMEN	
11	TUBA YERTÜRK KAYGISIZ	ÖĞRETMEN	
12	ELİF SEÇİL KARA	ÖĞRETMEN	
13	ELİF ÖZTÜRK	ÖĞRETMEN	
14	NURAY POLAT PEKAL	ÖĞRETMEN	
15	AYŞE GÜNEŞ	ÖĞRETMEN	
16	EMİNE ARSLANTÜRK	ÖĞRETMEN	
17	SEYFETTİN VARÇIN	ÖĞRETMEN	
18	ÖNDER ÖZBİLEN	V.H.K.İ	
19	EMİNE SATICI	GEÇİCİ İŞÇİ	

İnternet: <http://gebzehm.gov.tr/>
e-mail: <http://gebzehm.meb.k12.tr/>
Tel: 262 641 16 40

[Tarih]

GEBZE HALK EĞİTİMİ MERKEZİ MÜDÜRLÜĞÜ 2024-2028 STRATEJİK PLAN ÜST
KURULU

Millî Eğitim Bakanlığı'nın 16/09/2013 tarihli ve 2498747 sayılı genelgesi doğrultusunda "Stratejik Plan Hazırlama Ekibi" tarafından hazırlanan Gebze Halk Eğitimi Merkezi Müdürlüğü 2024-2028 Stratejik Planı incelenerek 07/05/2024 tarihinde Stratejik Plan Üst Kurulunca onaylanmıştır.

Mustafa AYDIN

Kurum Müdürü

Pınar ŞAHİN AVCI

Müdür Yardımcısı

Serhat DENİZ

Müdür Yardımcısı

Elif SEÇİL KARA

Öğretmen

Melek ALPAY

Okul Aile Birliği Başkanı